

Análisis y discusión de la Gerencia sobre los estados financieros consolidados de Ferreycorp S.A.A. y subsidiarias

Primer trimestre 2025

Lima, 30 de abril de 2025.- Ferreycorp S.A.A., corporación líder en el rubro de bienes de capital y servicios complementarios, basada en el Perú y con presencia en otros países en Latinoamérica, con más de cien años de operaciones, anuncia sus resultados consolidados para el primer trimestre 2025. Los estados financieros de este informe se reportan en forma consolidada de acuerdo con las Normas Internacionales de Información Financiera y están expresados en soles.

Al 31 de marzo del presente año, el tipo de cambio cerró por debajo del presentado al inicio del año (S/ 3.677 vs S/ 3.770). La apreciación del sol en estos tres primeros meses del año generó una ganancia en cambio, por lo que se presentan distorsiones en algunas partidas de los estados financieros de este primer trimestre, en especial en la línea de diferencia en cambio, y por lo tanto en la utilidad bruta, de operaciones y neta. En ese sentido, es importante tomar en cuenta las cifras ajustadas para el trimestre, que se explican a lo largo de este documento.

VENTAS

En el primer trimestre de 2025, Ferreycorp y sus empresas registraron ventas de US\$ 533 millones, equivalentes a S/ 1,974 millones, lo que representó un crecimiento de 9.9% en dólares y de 7.9% en soles frente a las ventas del mismo periodo del año previo (US\$ 485 millones y S/ 1,830 millones, respectivamente), destacando especialmente el incremento presentado en las líneas de venta de máquinas Caterpillar.

(En millones)	Primer Trimestre		
	2025	2024	Var%
Ventas netas \$	533	485	10%
Ventas netas S/	1,974	1,830	8%

UTILIDAD BRUTA

En el primer trimestre de 2025, la utilidad bruta (S/ 501 millones) fue superior en 2.6% a la obtenida en el mismo periodo del 2024. El margen bruto se ubicó en 25.4%, menor al periodo del año previo (26.7%); sin embargo, el margen bruto ajustado, sin el efecto de tipo de cambio, ascendió a 26.3%, similar al 26.6% registrado en el mismo periodo del 2024, explicado principalmente porque el mix de ventas es similar en ambos periodos.

	Primer Trimestre		
	2025	2024	Var%
Utilidad Bruta (S/ millones)	501	488	3%
Utilidad Bruta Aj. (S/ millones)	520	486	7%
Margen Bruto	25.4%	26.7%	
Margen Bruto Ajustado	26.3%	26.6%	

UTILIDAD OPERATIVA

Gastos Operativos

Los gastos operativos del primer trimestre de 2025 (S/ 302.6 millones) fueron 8.4% superiores a los registrados en el primer trimestre de 2024 (S/ 279.2 millones). El incremento del gasto se explica principalmente por los gastos variables asociados a la mayor venta, a los mayores gastos por participación a los trabajadores, y a los gastos de personal. El porcentaje de gastos con relación a las ventas representó el 15.3% de la venta, igual al registrado en el mismo trimestre del 2024.

Margen Operativo

El margen operativo del primer trimestre de 2025 fue de 10.0%, menor al presentado en el mismo trimestre del 2024, de 11.4%. Si se ajusta estos resultados excluyendo el efecto de la diferencia en cambio, se obtiene un margen operativo de 11.0%, similar al 11.3% del primer trimestre de 2024.

	Primer Trimestre		
	2025	2024	Var%
Utilidad Operativa (S/ millones)	198	209	-5%
Utilidad Operativa Aj. (S/ millones)	217	207	5%
Gastos Operativos / ventas	15.3%	15.3%	
Margen Operativo	10.0%	11.4%	
Margen Operativo Ajustado	11.0%	11.3%	

GASTOS FINANCIEROS, NETO

Los gastos financieros del primer trimestre de 2025 fueron similares a los registrados en el mismo periodo del año anterior (S/ 22.9 millones vs. S/ 22.5 millones, respectivamente). Cabe mencionar que este incremento se debe al mayor endeudamiento registrado en este primer trimestre del año, ya que la deuda promedio pasó de US\$ 531 millones en el 1T2024 a US\$ 600 millones en el 1T2025, debido al incremento de compras de inventario y a la mayor inversión en Capex, a pesar de que la tasa de interés promedio bajó en el 1T2025 a 4.86% en comparación al 5.13% en el 1T2024.

(S/ millones)	Primer Trimestre		
	2025	2024	Var%
Gastos financieros, netos	23	22	2%
Pasivo promedio S/	2,218	2,001	11%
Pasivo promedio \$.	600	531	13%

La tasa de interés de corto plazo en el 1T2024 fue de 6.54% y en el 1T2025 bajó a 5.01%, reflejando el comportamiento a la baja de la tasa de referencia de la Reserva Federal de Estados Unidos (FED) en el segundo semestre del 2024.

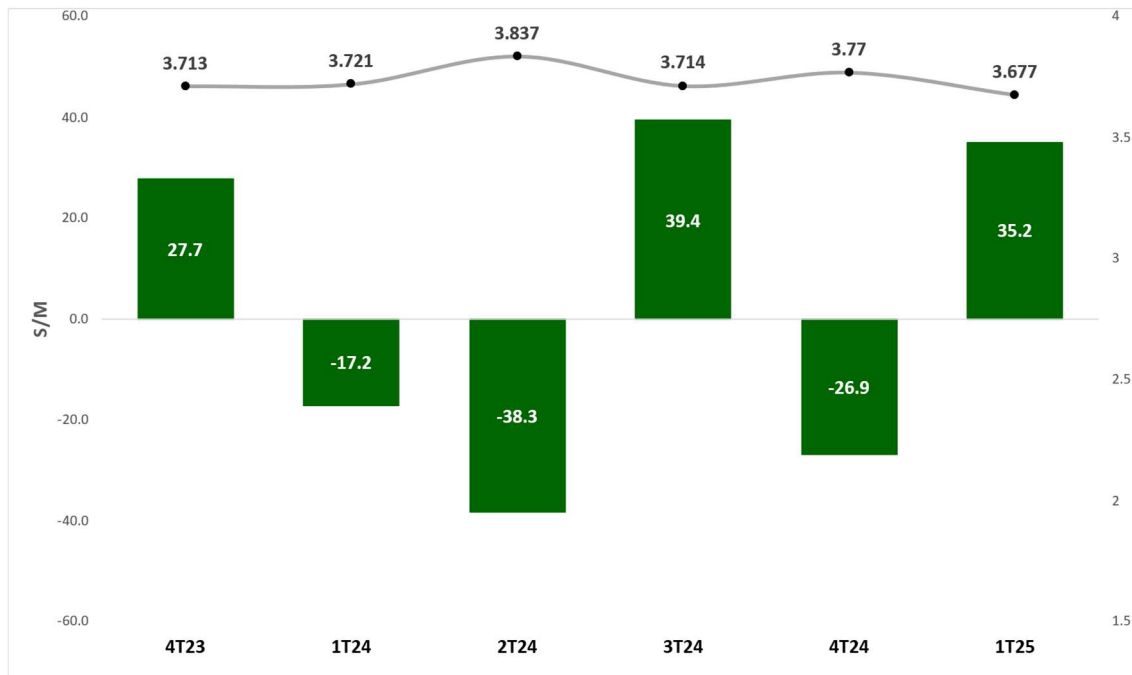
Respecto de la deuda financiera registrada, es importante mencionar que la empresa tradicionalmente ha mantenido una estructura de deuda balanceada entre deuda corriente y no corriente. Durante el primer semestre del año 2024, teniendo en cuenta las mayores tasas de interés, se mantuvo una mayor proporción de deuda de corto plazo, la misma que se reperfiló en la segunda mitad del año 2024 y el 1T2025, lo que llevó a un incremento de la tasa promedio de la deuda de mediano plazo, pasando de una tasa promedio de 3.90% de mediano plazo a 4.80% en el primer trimestre de 2025, consideradas competitivas a pesar del incremento.

Al cierre de este periodo, el porcentaje de deuda corriente es de 58%, planeando reperfilar una porción adicional de deuda de las empresas de la corporación.

UTILIDAD (PÉRDIDA) EN CAMBIO

Como se ha informado en otras oportunidades, la corporación tiene un calce cambiario operativo: sus ventas, facturación, cobranza y financiamiento se realizan en dólares en su gran mayoría. El efecto de la diferencia cambiaria es temporal, dado que la empresa registra sus inventarios al tipo de cambio al momento de su adquisición, mientras que la deuda, que se toma mayoritariamente en dólares, se ajusta mes a mes a los nuevos tipos de cambio, produciéndose un desfase que se revierte cuando se realice la venta. De esa manera, los ajustes mensuales de la deuda por la variación del tipo de cambio serán luego compensados a través del margen bruto.

Durante el primer trimestre de 2025 se registró una ganancia en cambio de S/ 35.2 millones, como resultado de la apreciación cambiaria del sol producida en Perú de 2.47%, al pasar el tipo de cambio de S/ 3.770 al cierre del año 2024 a S/ 3.677 al 31 de marzo del presente año. Mientras tanto, en el primer trimestre de 2024 se registró una pérdida en cambio de S/ 17.2 millones, originada por la devaluación cambiaria del sol.

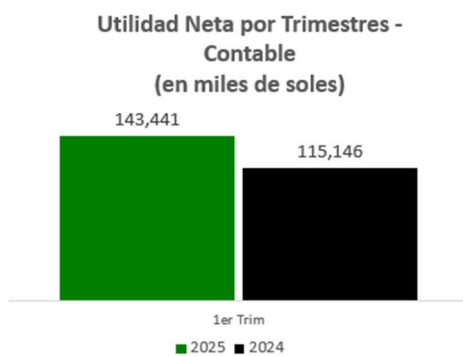


A fines de 2024, se contaba con una reserva de inventario positiva de S/ 15 millones. Sin embargo, debido a la apreciación del sol durante el primer trimestre de 2025, dicha reserva se convirtió en negativa, alcanzando los S/ 21 millones al 31 de marzo de 2025. Por otro lado, el impacto negativo en la utilidad bruta del primer trimestre fue de S/ 19 millones, como resultado de ventas realizadas a un tipo de cambio promedio inferior al tipo de cambio promedio del inventario vendido.

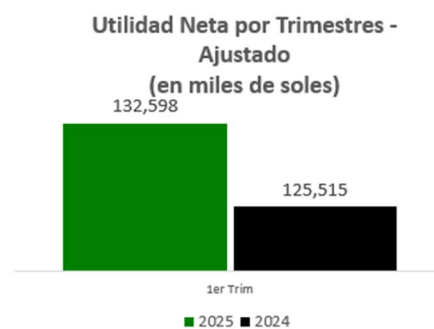
(S/ millones)	Primer Trimestre	
	2025	2024
Diferencia en cambio	35	-17

UTILIDAD NETA

La utilidad neta al 31 de marzo de 2025 (S/ 143 millones) mostró un relevante incremento de 24.6% respecto del mismo periodo del año anterior (S/ 115 millones). Aislado el efecto de la diferencia en cambio, la utilidad neta ajustada ascendió a S/ 133 millones, por encima de los S/ 126 millones registrados en el primer trimestre del año 2024, lo cual representa un incremento de 5.6%, motivado por las mayores ventas, la sostenibilidad del margen bruto y el control de gastos. En los gráficos se muestra la utilidad neta ajustada, la cual se calcula excluyendo el efecto del tipo de cambio en la utilidad bruta, así como la ganancia o pérdida por diferencia en cambio del estado de resultados.



Ut. Neta	1er Trim
2025	143,441
2024	115,146
Var abs	28,295
Var %	24.57%



Ut. Neta	1er Trim
2025	132,598
2024	125,515
Var abs	7,083
Var %	5.64%

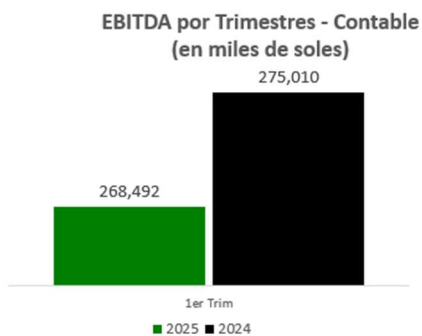
(S/ millones)	Primer Trimestre		
	2025	2024	Var%
Utilidad neta	143	115	25%
Diferencia en cambio	35	-17	
Recup. Dif en cambio via MB	-19	2	
Efecto neto	16	-15	
Efecto neto luego de imp.	-11	10	
Utilidad neta ajustada	133	125	6%

RENTABILIDAD SOBRE EL PATRIMONIO

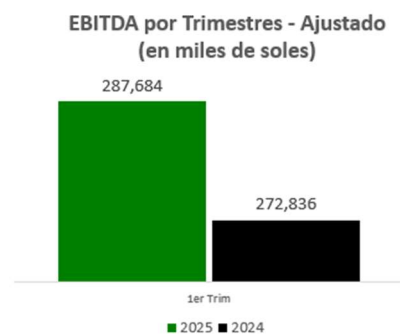
El Retorno sobre el Patrimonio (ROE) en el primer trimestre del 2025 fue de 18.8%, por encima del registrado el mismo periodo del año anterior (16.7%). Al excluir el efecto de la diferencia en cambio, el ROE ajustado es de 18.8%, mayor al 17.7% del mismo periodo del año 2024.

EBITDA

El EBITDA contable del primer trimestre del 2025 (S/ 268 millones) mostró una disminución de 2.4% frente al registrado en el mismo periodo del 2024. El margen EBITDA se ubicó en 13.6%, en comparación con 15.0% del primer trimestre de 2024. Sin considerar el efecto del tipo de cambio en la utilidad bruta, el margen EBITDA ajustado del primer trimestre del 2025 fue de 14.6%, similar al 14.9% del margen EBITDA ajustado del primer trimestre del año anterior.



Ebitda	1er Trim
2025	268,492
2024	275,010
Var abs	-6,518
Var %	-2.37%



Ebitda	1er Trim
2025	287,684
2024	272,836
Var abs	14,848
Var %	5.44%

	Primer Trimestre		Var%
	2025	2024	
Ebitda (S/mm)	268	275	-2%
Ebitda ajustado (S/mm)	288	273	5%
Margen Ebitda	13.6%	15.0%	
Margen Ebitda ajustado	14.6%	14.9%	

RESUMEN DE PRINCIPALES CIFRAS E INDICADORES

(en millones excepto los indicadores por acción)	Trimestres					Var. %	
	1T 2025	4T 2024	3T 2024	2T 2024	1T 2024	1T 25/ 4T 24	1T 25/ 1T 24
Ventas netas	\$533	\$524	\$507	\$498	\$485	1.8%	9.9%
Ventas netas	S/. 1,974	S/. 1,975	S/. 1,912	S/. 1,872	S/. 1,830	-0.1%	7.9%
Utilidad bruta	S/. 501	S/. 493	S/. 501	S/. 514	S/. 488	1.7%	2.6%
Gastos de operación	S/. 303	S/. 297	S/. 290	S/. 292	S/. 279	1.9%	8.4%
Utilidad operativa	S/. 198	S/. 206	S/. 217	S/. 223	S/. 209	-4.3%	-5.4%
Gastos financieros, netos	S/. -23	S/. -24	S/. -20	S/. -21	S/. -22	-6.0%	2.2%
Diferencia en cambio	S/. 35	S/. -27	S/. 39	S/. -38	S/. -17	-230.7%	-304.2%
Utilidad neta	S/. 143	S/. 100	S/. 163	S/. 111	S/. 115	43.2%	24.6%
EBITDA	S/. 268	S/. 283	S/. 283	S/. 289	S/. 275	-5.3%	-2.4%
Utilidad por acción	0.152	0.106	0.173	0.118	0.123	42.4%	23.1%
EBITDA por acción	0.284	0.301	0.302	0.309	0.294	-5.8%	-3.5%
Flujo de caja libre	S/. 96	S/. -108	S/. -138	S/. 195	S/. 363	-188.9%	-100.0%
Margen bruto	25.4%	24.9%	26.2%	27.5%	26.7%		
Margen bruto ajustado	26.3%	24.8%	26.2%	27.2%	26.6%		
Gtos operación / ventas	15.3%	15.0%	15.2%	15.6%	15.3%		
Margen operativo	10.0%	10.5%	11.3%	11.9%	11.4%		
Margen operativo ajustado	11.0%	10.3%	11.3%	11.7%	11.3%		
Margen neto	7.3%	5.1%	8.5%	5.9%	6.3%		
Margen neto ajustado	6.7%	5.8%	7.1%	7.2%	6.9%		
Margen EBITDA	13.6%	14.3%	14.8%	15.4%	15.0%		
Margen EBITDA ajustado	14.6%	14.2%	14.8%	15.2%	14.9%		
Ratio de endeudamiento	0.69	0.73	0.71	0.66	0.67		
Deuda Financiera neta (de caja) / EBITDA	1.77	1.90	1.78	1.68	1.78		

RESULTADOS POR GRUPO DE EMPRESAS

(S/ miles)

	Dealers CAT en Perú		Dealers CAT Exterior y otros negocios		Otros negocios	
	2025	2024	2025	2024	2025	2024
Ventas	1,600,933	1,511,167	197,356	173,255	175,507	145,253
Utilidad Bruta	418,452	413,242	45,125	37,366	37,261	37,688
Utilidad Bruta Ajustada	435,578	412,542	45,125	37,366	39,327	36,411
Margen Bruto	26.1%	27.3%	22.9%	21.6%	21.2%	25.9%
Margen Bruto Ajustado	27.2%	27.3%	22.9%	21.6%	22.4%	25.1%
Gastos Operativos	237,110	215,133	25,763	22,846	35,452	37,660
Utilidad Operativa	185,008	198,515	19,523	14,735	97	-1,366
Utilidad Operativa Ajustada	202,134	197,815	19,523	14,735	2,163	-2,643
Margen Operativo	11.6%	13.1%	9.9%	8.5%	0.1%	-0.9%
Margen Operativo Ajustada	12.6%	13.1%	9.9%	8.5%	1.2%	-1.8%
Depreciación y Amortización	46,597	38,509	10,236	8,140	5,438	10,021
EBITDA	236,340	242,191	30,482	23,698	7,333	10,419
EBITDA Ajustado	253,466	241,491	30,482	23,698	9,399	9,142
Margen EBITDA	14.8%	16.0%	15.4%	13.7%	4.2%	7.2%
Margen EBITDA Ajustado	15.8%	16.0%	15.4%	13.7%	5.4%	6.3%
Utilidad Neta	139,922	119,329	10,946	7,531	-1,949	-9,919
Utilidad Neta Ajustada	128,958	127,213	10,946	7,531	-5,093	-6,429
Margen Neto	8.7%	7.9%	5.5%	4.3%	-1.1%	-6.8%
Margen Neto Ajustado	8.1%	8.4%	5.5%	4.3%	-2.9%	-4.4%

ESTADO DE SITUACIÓN FINANCIERA

Al 31 de marzo de 2025, el total de activos ascendió a S/ 6,821 millones, 7% por encima de los S/ 6,365 millones en activos al 31 de marzo de 2024. Al comparar ambos periodos, se observa un incremento de S/ 455 millones, explicado principalmente por el crecimiento de S/ 151 millones en inventarios -en las líneas de repuestos, máquinas y motores- y por el aumento del activo fijo en S/ 283 millones. A diciembre de 2024, los activos ya ascendían a S/ 6,868 millones, debido a la compra de unidades para la flota de alquiler, equipos de taller e infraestructura e incremento en la cuenta de inventarios en el segundo semestre del año pasado. Al 31 de marzo 2025, el activo muestra niveles similares a los del cierre del año anterior.

El total de pasivos ascendió a S/ 3,944 millones al 31 de marzo de 2025, por encima de los S/ 3,726 millones del cierre del mismo periodo del año anterior, con un incremento de S/ 218 millones, el cual se explica principalmente por la deuda financiera.

(S/ millones)	Acum a mar25	%	Acum a dic24	%	Acum a mar24	%	VAR% Mar25/Mar24	VAR% Mar25/Dic24
Efectivo	350	5	248	4	330	5	6	41
Cuentas por cobrar comerciales	1,179	17	1,186	17	1,151	18	2	-1
Inventario	2,359	35	2,520	37	2,208	35	7	-6
Activo Fijo	2,104	31	2,079	30	1,822	29	16	1
Intangibles y Goodwill	330	5	337	5	358	6	-8	-2
Otros activos	498	7	497	7	497	8	0	0
TOTAL ACTIVOS	6,821	100	6,868	100	6,365	100	7	-1
Deuda financiera	2,281	58	2,334	59	2,059	55	11	-2
Cuentas por pagar comerciales	608	15	671	17	687	18	-11	-9
Pasivos por arrendamiento	54	1	65	2	40	1	34	-17
Otros pasivos	1,001	25	865	22	939	25	7	16
TOTAL PASIVOS	3,944	100	3,935	100	3,726	100	6	0

Al 31 de marzo de 2025, la rotación de los activos fue de 1.17, semejante a la obtenida al 31 de marzo del 2024. Como parte de la estrategia de la corporación, se ha venido tomando medidas para optimizar el uso de los activos para la generación de sus ingresos, logrando una mejora en este indicador de rotación, debido principalmente a que los días de inventario pasaron de 145 días en el primer trimestre de 2024 a 144 días en similar periodo del 2025, y a que los días de cobranza pasaron de 49 a 46 en el mismo periodo. La diversidad de fuentes de abastecimiento, tanto de fabricantes, de lugares geográficos y de *lead times*, genera una restricción para que la empresa pueda disminuir más agresivamente los días de inventario.

La deuda financiera de la corporación experimentó un aumento al 31 de marzo de 2025, situándose en S/ 2,281 millones, superior a los S/ 2,059 millones registrados en el mismo periodo de 2024. No obstante, este nivel es comparable con el cierre del año anterior (S/ 2,334 millones). Al analizar la deuda en dólares, se observa un incremento del 12.1% en el primer trimestre de 2025, alcanzando los US\$ 620 millones frente a los US\$ 553 millones del primer trimestre de 2024.

INVERSIONES EN ACTIVO FIJO (CAPEX) E INTANGIBLES

En el primer trimestre 2025 activo fijo e intangibles ascendieron a S/ 71.5 millones, correspondientes principalmente a: i) S/ 21 millones por inversión en infraestructura; ii) S/ 92 millones por la compra de maquinaria y equipo de flota de alquiler (neto de las transferencias al inventario que asciende a S/ 19.8 millones); y iii) S/ 24 millones por compra de maquinaria y equipo para talleres.

Al cierre de marzo de 2025, se muestra en el rubro de activo fijo el reconocimiento de activos fijos por derecho de uso (locales alquilados, flota de alquiler, flota de camionetas, entre los más importantes), según lo indica la NIIF 16 de Arrendamientos.

RATIOS FINANCIEROS

Indicadores	Mar-25	Dic-24	Set-24	Jun-24	Mar-24
Ratio corriente	1.46	1.52	1.42	1.38	1.35
Ratio de endeudamiento financiero	0.69	0.73	0.71	0.66	0.67
Ratio de endeudamiento total	1.37	1.34	1.33	1.32	1.41
Ratio de deuda financiera neta / EBITDA	1.77	1.90	1.78	1.68	1.78
Ratio de apalancamiento financiero ajustado	1.22	1.18	1.01	0.98	1.10
Ratio de cobertura de gastos financieros	8.74	8.92	9.25	9.19	8.95
Rotación de activos	1.17	1.13	1.19	1.22	1.17
Rotación de inventarios	2.50	2.34	2.38	2.52	2.48
Días de inventario	144	154	151	143	145
Días de cobranza	46	52	48	49	49
Días de pago	41	47	48	50	47
Ciclo de Caja	149	158	151	142	147
ROE	18.8%	17.5%	19.5%	16.3%	16.7%
ROA	9.0%	9.0%	9.5%	9.4%	8.4%
ROIC	12.9%	12.3%	13.2%	13.4%	12.2%

Al cierre de marzo de 2025, el ciclo de caja muestra 149 días, registrando un ligero incremento respecto del mismo periodo del 2024 (147 días), debido principalmente a la reducción de los días de pagos.

HECHOS DESTACADOS

Junta General Obligatoria Anual de Accionistas

El lunes 24 de marzo se llevó a cabo la Junta General Obligatoria Anual de Accionistas No Presencial, la misma que contó con un *quorum* de instalación de 76.93%, aprobando todos los puntos de agenda propuestos.

1. Examen y aprobación de la memoria 2024 que incluye el análisis y discusión de los estados financieros, así como el informe del programa de sostenibilidad.
2. Distribución de utilidades.
3. Nombramiento de los auditores externos para el ejercicio 2025.
4. Delegación de facultades para suscribir documentos públicos y/o privados respecto de los acuerdos adoptados por la presente junta de accionistas.

Entrega de dividendos

La Junta General de Accionistas aprobó declarar dividendo del ejercicio 2024 la suma de S/ 293,281,719.20, correspondiente al tope máximo de la Política de Dividendos. El 27 de agosto de 2024 se realizó el pago de un adelanto de dividendos por S/ 100,000,000.00 a cuenta de las utilidades del ejercicio 2024, por tanto, el monto restante a repartir es S/ 193,281,719.20. Dicho importe equivale a un dividendo en efectivo de S/ 0.204301045877 por acción, que se pagó el 29 de abril de 2025, con fecha de registro 10 de abril.

Caterpillar cumple 100 años y lo celebra en Perú junto a Ferreyros

Caterpillar, el principal fabricante del mundo de equipo de minería y construcción, motores diésel y a gas natural, turbinas industriales a gas y locomotoras diésel y eléctricas, fue resaltado en la celebración que se realizó en Perú por sus 100 años, que contó con la presencia de sus altos ejecutivos y de un grupo representativo de clientes.

Ferreyros, líder en maquinaria en el Perú, que representa a la marca desde 1942, expresó su reconocimiento a Caterpillar por este hito histórico.

Ferreycorp reafirmó presencia en el Anuario de Sostenibilidad de S&P y el Índice de Sostenibilidad Dow Jones MILA

Ferreycorp reafirmó por tercer año consecutivo su presencia en el prestigioso Sustainability Yearbook, el anuario de sostenibilidad de S&P Global. Asimismo, mantuvo su presencia ininterrumpida en el Índice de Sostenibilidad Dow Jones para la región MILA, destacando como la única firma peruana en integrar este índice desde su creación hace ocho años.

Para formar parte de ambos listados internacionales, la corporación participó de la última evaluación de sostenibilidad corporativa de S&P, centrada en su gestión ambiental, social y de gobierno corporativo. Cabe resaltar que en el Sustainability Yearbook, cuyos resultados fueron revelados recientemente, Ferreycorp ha sido considerada entre las empresas más sostenibles en el sector comercio y distribución.

Ferreycorp en el Top 10 de empresas peruanas líderes en sostenibilidad: Merco ESG

Por octavo año consecutivo, la corporación Ferreycorp fue destacada en el Top 10 del ranking Merco Responsabilidad ESG, que reconoce a las empresas peruanas con mejor reputación en sostenibilidad, por sus buenas prácticas en los ámbitos social, de gobierno corporativo y medioambiental.

Más de 39,000 encuestados valoraron sus prácticas en estos aspectos, ratificándola como uno de los referentes en el país y líder en su sector.

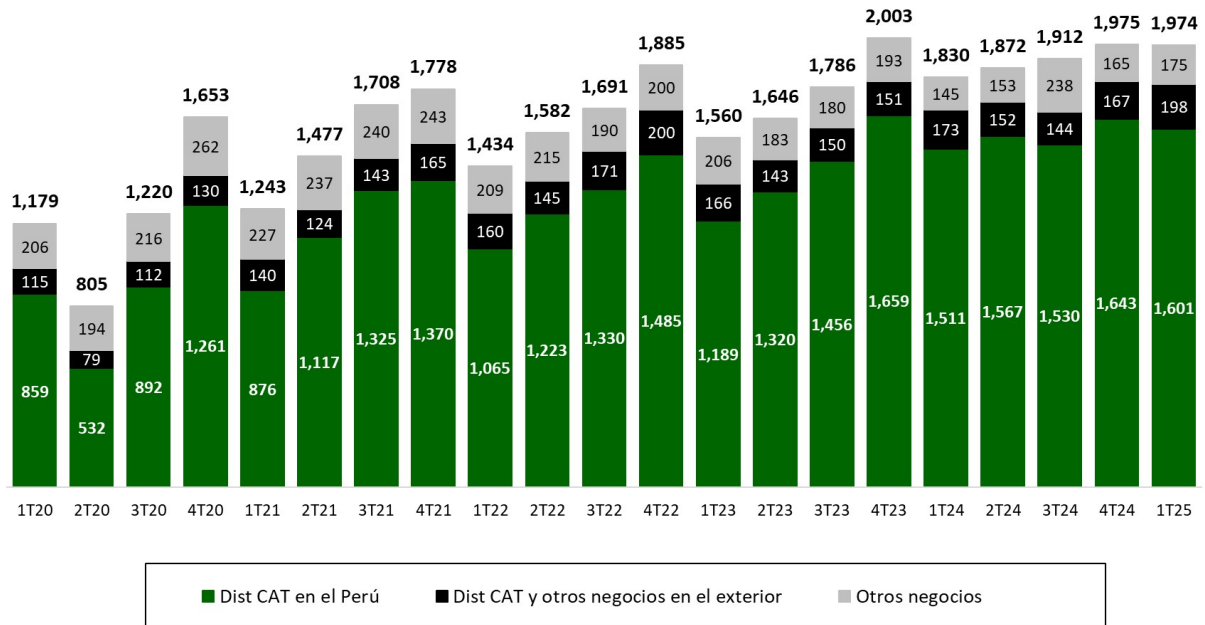
GESTIÓN COMERCIAL

1. COMPOSICIÓN DE LA VENTA POR GRUPO DE EMPRESAS

Ventas por Grupo de empresas
(S/miles)

	Trimestre										VAR % 1T25 / 1T24
	1T 2025	%	4T 2024	%	3T 2024	%	2T 2024	%	1T 2024	%	
Ferreyros	1,378,498	69.8%	1,402,093	71.0%	1,319,679	69.0%	1,350,085	72.1%	1,302,804	71.2%	5.8%
Unimaq	178,113	9.0%	194,606	9.9%	165,380	8.6%	171,709	9.2%	149,192	8.2%	19.4%
Orvisa	44,365	2.2%	46,138	2.3%	44,893	2.3%	45,312	2.4%	59,171	3.2%	-25.0%
Total distribuidores CAT en el Perú	1,600,976	81.1%	1,642,837	83.2%	1,529,952	80.0%	1,567,106	83.7%	1,511,167	82.6%	5.9%
Total distribuidores CAT y otros negocios en el Exterior	197,356	10.0%	167,219	8.5%	146,632	7.7%	152,123	8.1%	173,255	9.5%	13.9%
Soltrak	73,929	3.7%	70,533	3.6%	82,135	4.3%	70,813	3.8%	65,588	3.6%	12.7%
Trex	50,872	2.6%	39,694	2.0%	111,643	5.8%	46,822	2.5%	38,658	2.1%	31.6%
Fargoline	35,773	1.8%	33,435	1.7%	27,190	1.4%	21,853	1.2%	22,053	1.2%	62.2%
Forbis	11,233	0.6%	12,925	0.7%	12,024	0.6%	9,871	0.5%	9,840	0.5%	14.2%
Otras	3,657	0.2%	8,588	0.4%	2,804	0.1%	3,733	0.2%	9,114	0.5%	-59.9%
Total otras subsidiarias	175,464	8.9%	165,175	8.4%	235,796	12.3%	153,092	8.2%	145,253	7.9%	20.8%
TOTAL	1,973,796	100.0%	1,975,231	100.0%	1,912,380	100.0%	1,872,321	100.0%	1,829,675	100.0%	7.9%

Ventas por Grupo de empresas
(S/ millones)



Tal como se puede observar en los cuadros anteriores, Ferreycorp distribuye sus negocios en tres grandes grupos:

Grupo I - Empresas subsidiarias encargadas de la representación de Caterpillar y marcas aliadas en el Perú (Ferreyros, Unimaq y Orvisa)

En el primer trimestre del 2025, las ventas de los distribuidores de Caterpillar en el Perú registraron un volumen de ventas mayor en 5.9% frente al mismo periodo del 2024. Entre las líneas que mostraron crecimientos destacan las ventas de máquinas y motores Caterpillar para el sector de la gran minería, superiores en 37.5%; equipos aliados, con un incremento de 29.5%; equipos Caterpillar para otros sectores, mayores en 11.2%; y alquileres y usados, con un crecimiento de 8.5%.

En este trimestre, la participación de este conjunto de empresas en la composición total de ventas de la corporación llegó a 81.1%.

Grupo II - Empresas dedicadas a la representación de Caterpillar y otros negocios en Centroamérica (Gentrac, Cogesa y Motored).

Las ventas de este segundo grupo de empresas, con presencia en Centroamérica, reportaron un incremento de 14.5% frente al primer trimestre del año 2024. Entre las líneas que presentaron crecimientos resaltan las ventas de máquinas y motores Caterpillar para sectores distintos de la gran minería, superiores en 27.9%, y la venta de equipos aliados, mayor en 21.4%. Este conjunto de empresas generó el 10.1% del total de las ventas de la corporación.

Grupo III - Empresas que complementan la oferta de bienes y servicios al negocio Caterpillar en el Perú y Sudamérica para los diferentes sectores productivos (Soltrak, Trex, Fargoline, Forbis Logistics y Vixora).

Las ventas del tercer grupo de empresas, que complementa la oferta de bienes y servicios a través de la comercialización de equipos, consumibles y soluciones logísticas, entre otras líneas, mostraron un incremento de 20.4% respecto del trimestre de 2024.

Este conjunto de empresas generó el 8.4% del total de las ventas de la corporación.

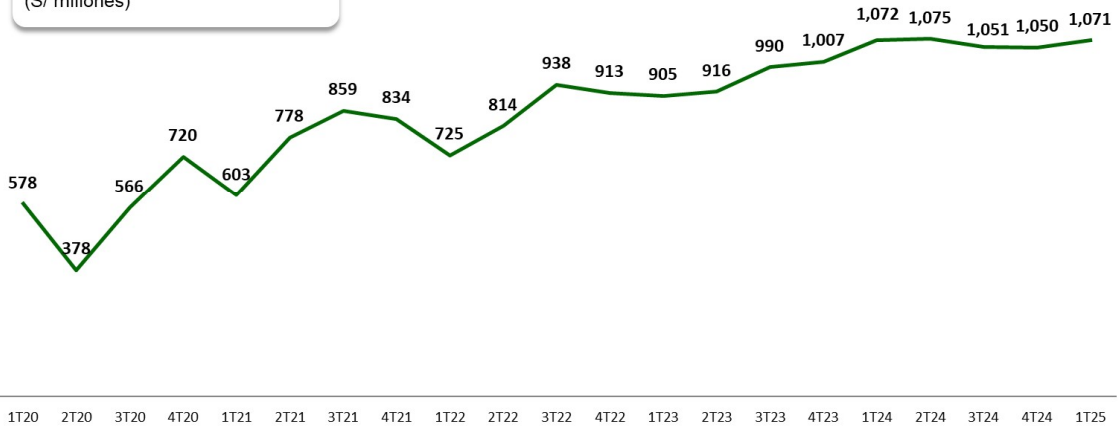
2. COMPOSICIÓN DE LA VENTA POR LÍNEA DE NEGOCIO

(S/ millones)	1T 2025	%	4T 2024	%	3T 2024	%	2T 2024	%	1T 2024	%	% Var 1T 25/ 1T 24
Camiones mineros y máquinas Caterpillar (GM)	158	8	218	11	75	4	84	5	115	6	37.0
Máquinas y motores Caterpillar a otros sectores (NGM)	371	19	344	17	369	19	373	20	322	18	15.1
Equipos aliados	109	6	117	6	164	9	106	6	83	5	30.9
Alquileres y usados	132	7	110	6	114	6	117	6	122	7	8.2
Repuestos y servicios	1,071	54	1,050	53	1,051	55	1,075	57	1,072	59	0.0
Otras líneas	134	7	136	7	139	7	118	6	116	6	15.2
TOTAL	1,974	100	1,975	100	1,912	100	1,872	100	1,830	100	7.9

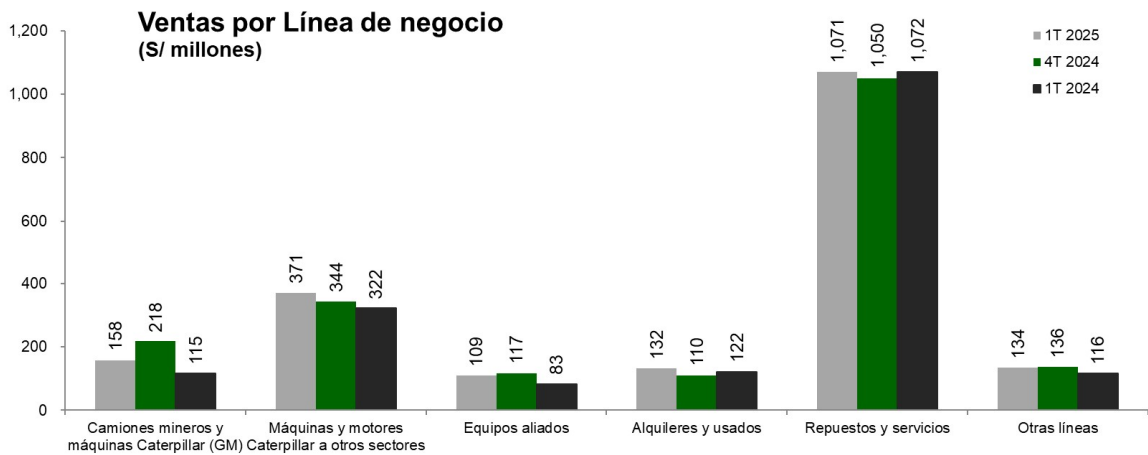
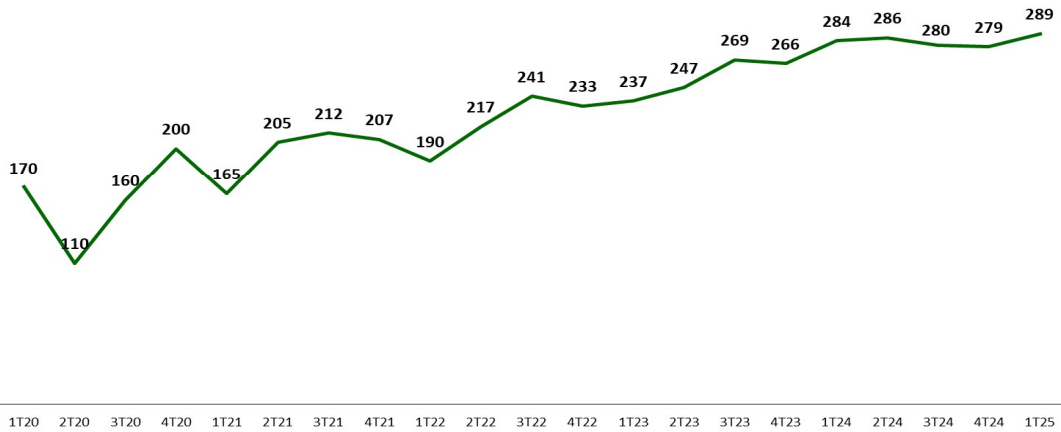
En comparación con el mismo trimestre del año anterior, las líneas que mostraron un mayor incremento en el primer trimestre de 2025 fueron las de máquinas y motores de la gran minería, equipos aliados, máquinas y motores Caterpillar para otros sectores, así como alquileres y usados.

La estrategia de la corporación es incrementar la productividad de sus clientes en el uso de los equipos entregados y en la gestión de sus proyectos; por ello se despliega grandes esfuerzos para entregar un soporte posventa con altos estándares de calidad y en ubicaciones cercanas a los clientes, que lo diferencia frente a la competencia. Estos aspectos han permitido que la línea de negocio de repuestos y servicios, tanto de Caterpillar como de marcas aliadas, mantenga una importante participación en la composición total de la venta de Ferreycorp (54.3%), alcanzando en el primer trimestre de 2025 ventas de S/ 1,071 millones, similares a las del mismo periodo del año anterior (S/ 1,072 millones). Asimismo, la venta en dólares fue de US\$ 289 millones, semejante a la alcanzada en el primer trimestre de 2024 (US\$ 284 millones).

Ventas Repuestos y Servicios
(S/ millones)



Ventas Repuestos y Servicios
(US\$ millones)



Al 31 de marzo del 2025, las ventas de la marca Caterpillar, representada por la corporación a través de distribuidores exclusivos en Perú, Guatemala, El Salvador y Belice, muestran una participación de 77.8% en los ingresos totales. Comprenden la venta y el alquiler de máquinas y motores, así como la provisión de repuestos y servicios de esta marca.

3. COMPOSICIÓN DE LA VENTA POR SECTORES ECONÓMICOS

	1T 2025	4T 2024	3T 2024	2T 2024	1T 2024
Minería de Tajo abierto	50.8%	50.5%	43.9%	47.9%	51.3%
Construcción	22.1%	19.4%	23.8%	24.0%	21.9%
Minería Subterránea	7.8%	10.6%	10.9%	7.6%	9.4%
Industria, comercio y servicios	8.9%	10.2%	10.5%	7.3%	8.4%
Agricultura y forestal	2.7%	2.3%	2.7%	3.2%	2.0%
Transporte	2.2%	1.6%	1.7%	2.3%	1.0%
Pesca y marino	1.4%	1.5%	2.7%	1.7%	1.3%
Gobierno	3.2%	2.5%	2.2%	4.7%	3.6%
Hidrocarburos y energía	0.5%	1.1%	1.1%	0.6%	0.6%
Otros	0.4%	0.4%	0.5%	0.6%	0.5%
Total	100.0%	100.0%	100.0%	100.0%	100.0%

Tal como se muestra en el cuadro, en el primer trimestre, el sector con mayor participación en las ventas es el de minería.

FERREYCORP S.A.A. Y SUBSIDIARIAS
ANEXO 1
Estado de Resultados (NOTA)

(En miles de nuevos soles)

	1T 2025	%	1T 2024	%	Var %
Ventas Netas	1,973,796	100.0	1,829,675	100.0	7.9
Costo de Ventas	-1,472,958	-74.6	-1,341,379	-73.3	9.8
Utilidad en ventas	500,838	25.4	488,296	26.7	2.6
Gastos Operativos	-302,596	-15.3	-279,268	-15.3	8.4
Otros Ingresos (Egresos), neto	-546	-0.0	-6	-0.0	
Utilidad operativa	197,696	10.0	209,022	11.4	-5.4
Gastos Financieros, netos	-22,979	1.6	-22,479	1.7	2.2
Diferencia en cambio	35,164	1.8	-17,221	-0.9	
Participación en los resultados de asociadas	523	0.0	253	0.0	106.7
Utilidad antes de Impuesto a la renta	210,404	10.7	169,575	9.3	24.1
Impuesto a la Renta	-67,572	-3.4	-53,971	-2.9	25.2
Utilidad neta Oper. Cont.	142,832	7.2	115,604	6.3	23.6
Utilidad en Oper. Discont.	609	0.0	-457	-0.0	-233.3
Utilidad neta	143,441	7.3	115,147	6.3	24.6
EBITDA	268,492	13.6	275,010	15.0	-2.4
EBITDA Aj.	287,684	14.6	262,556	14.3	9.6

NOTA: Algunas cifras han sido reclasificadas en este documento, para incluir la asignación de la utilidad bruta de las órdenes de compra, como venta y costo de venta. En el Estado de Resultados que se presenta a la SMV, solamente se muestra, en el rubro de otros ingresos de operación, la utilidad bruta obtenida en dichas operaciones.

FERREYCORP S.A.A. Y SUBSIDIARIAS

ANEXO 2

Estado de Situación Financiera

(En miles de nuevos soles)

	al 31-03-2025	al 31-03-2024	Var %		al 31-03-2025	al 31-03-2024	Var %
Efectivo y equivalentes de efectivo	350,062	330,022	6.1	Parte corriente de deuda	1,333,639	1,374,811	-3.0
Cuentas por cobrar comerciales	1,149,406	1,114,593	3.1	Pasivos por arrendamientos (NIIF16)	18,450	23,946	-23.0
Inventario	2,359,076	2,207,638	6.9	Otros pasivos corrientes	1,471,070	1,488,436	-1.2
Otras cuentas por cobrar	217,585	188,890	15.2	Pasivo corriente	2,823,159	2,887,193	-2.2
Activos disponibles para la venta	2,348	2,769	-15.2	Deuda de largo plazo	946,916	684,112	38.4
Gastos contratados por adelantado	40,041	52,492	-23.7	Otras cuentas por pagar	2,905	2,695	7.8
Activo Corriente	4,118,518	3,896,404	5.7	Pasivos por arrendamientos (NIIF16)	35,710	16,487	116.6
Cuentas por cobrar comerciales a LP	29,888	36,262	-17.6	Imp. a las ganancias diferidos	135,661	135,455	0.2
Otras cuentas por cobrar a LP	7,234	40,156	-82.0	Total Pasivo	3,944,351	3,725,942	5.9
Inmuebles	1,307,915	1,255,623	4.2	Patrimonio	2,876,178	2,639,433	9.0
Equipo de alquiler	933,121	810,473	15.1	Total Pasivo y Patrimonio	6,820,529	6,365,375	7.2
Maquinaria y equipo	587,409	572,242	2.7				
Otros activos fijos	225,771	137,849	63.8				
Depreciación acumulada	3,054,216	2,776,187	10.0	Otra información Financiera:			
Inmueble, maquinaria y equipo, neto	-949,795	-954,365	-0.5	Depreciación	55,333	50,175	10.3
Inversiones	2,104,421	1,821,822	15.5	Amortización	7,736	7,577	2.1
Intangibles, neto y crédito mercantil	34,872	23,560	48.0				
Imp. a las ganancias diferidos	329,742	357,837	-7.9				
Activo no Corriente	2,702,011	2,468,971	9.4				
Total Activo	6,820,529	6,365,375	7.2				

FERREYCORP S.A.A. Y SUBSIDIARIAS

ANEXO 3

Conformación del pasivo al 31 de marzo del 2025

(En miles de US dólares)

	Total	(A)		
		Pasivo corriente	Pasivo a largo plazo	Pasivo Financiero
	Pasivo	Parte corriente	Largo plazo	
Inst. Financ. Nacional CP	233,395	233,395	-	233,395
Inst. Financ. del Exterior CP	30,440	30,440	-	30,440
Inst. Financ. Nacionales LP	272,093	-	72,692	272,093
Inst. Financ. del Exterior LP	29,247	-	7,650	29,247
Inst. Financ. Nac y Ext LP (Leasing Fin)	855	-	211	855
Proveedores:				
Facturas por pagar Caterpillar	79,708	79,708	-	-
Otros	85,690	85,690	-	-
Bonos corporativos	53,910	-	18,028	53,910
Caterpillar Financial	281	-	281	281
Pasivos por arrendamientos (NIIF16)	14,729	-	5,018	-
Otros pasivos	272,360	234,675	-	-
Total (US\$)	1,072,709	663,908	103,880	620,222
Total (S/.)	3,944,351	2,441,191	381,968	2,280,555

FERREYCORP S.A.A. Y SUBSIDIARIAS
ANEXO 4
Estado de Flujos de Efectivo

(En miles de nuevos soles)

	al 31-03-2025	al 31-03-2024
Flujo de efectivo de actividades de operación		
Cobranzas a clientes y terceros	1,866,892	2,130,906
Pagos a proveedores	-1,290,637	-1,351,023
Pagos a trabajadores y otros	-248,838	-226,293
Pagos de tributos e impuesto a las ganancias	-59,320	-81,025
Efectivo obtenido utilizado en las actividades de operación	268,097	472,565
Flujo de efectivo de actividades de inversión		
Adquisición de inmuebles, maquinaria y equipo	-140,855	-80,854
Adquisición de intangibles	-1,251	-2,583
Venta de inmuebles, maquinaria y equipo	181	2,710
Efectivo utilizado en las actividades de inversión	-141,925	-80,727
Flujo de efectivo de actividades de financiación		
Obtención de obligaciones financieras	1,093,845	557,083
Pago de obligaciones financieras	-1,089,231	-817,995
Pago por pasivo por arrendamiento	-7,067	-8,736
Intereses pagados	-22,746	-20,188
Recompra de acciones propias en cartera		17,986
Efectivo proveniente de las actividades de financiación	-25,199	-271,850
Aumento neto de efectivo	100,973	119,988
Efectivo al inicio del año	248,259	219,097
Efectivo por variaciones en tasas de cambio	831	-9,062
Efectivo al final del año	350,063	330,022

**ANÁLISIS Y DISCUSIÓN DE LA GERENCIA SOBRE LOS ESTADOS FINANCIEROS
SEPARADOS DE FERREYCORP S.A.A.**

ESTE INFORME INCLUYE EL NEGOCIO DE LAS SUBSIDIARIAS DE LA CORPORACIÓN ÚNICAMENTE A TRAVÉS DE SUS RESULTADOS NETOS. POR TANTO, NO RECONOCE EL VALOR DE LAS INVERSIONES EN SUBSIDIARIAS SOBRE UNA BASE CONSOLIDADA, SINO BAJO EL MÉTODO DE PARTICIPACIÓN. PARA COMPRENDER EL NEGOCIO INTEGRAL DE LA CORPORACIÓN, DEBE LEERSE ESTE INFORME JUNTO CON EL DE FERREYCORP CONSOLIDADO.

RESUMEN DE RESULTADOS

	1T 2025	1T 2024	Variación %
Ingresos	162,768	131,156	24.1
Diferencia en cambio	-1,602	204	
Utilidad neta	143,441	115,147	24.6

En su calidad de *holding*, la corporación Ferreycorp S.A.A. realiza inversiones en sus subsidiarias, tanto nacionales como del extranjero, y establece los lineamientos estratégicos y de políticas que deben de seguir todas las empresas de la corporación. Los ingresos de la corporación, a nivel individual, son generados principalmente por la participación en resultados de sus inversiones en subsidiarias tanto en el Perú como el exterior. Al mantener en propiedad los inmuebles que utilizan algunas de sus empresas, la corporación Ferreycorp recibe los alquileres como ingresos operacionales que cubren los gastos operativos de administrar dichos inmuebles. Estos alquileres cuentan con contratos firmados a plazos fijos y tarifas a precios de mercado.

Para un cabal entendimiento del volumen de negocios y resultados de todo el conjunto de negocios de la corporación, se sugiere leer este informe con los estados financieros consolidados.

Estado de Resultados Primer trimestre 2025

INGRESOS

En el primer trimestre del 2025, los ingresos obtenidos por la corporación ascendieron a S/ 162.8 millones, monto mayor al obtenido en el primer trimestre del 2024 de (S/ 131.2 millones), debido a los buenos resultados obtenido en el trimestre por sus subsidiarias. Estos ingresos se componen además en ingresos por servicios de alquiler, ingresos financieros por préstamos de corto plazo efectuado a sus empresas subsidiarias, ingresos financieros por depósitos bancarios e ingresos por servicios de apoyo gerencial a sus subsidiarias.

UTILIDAD ANTES DE IMPUESTOS

En el primer trimestre del 2025 se observa un incremento respecto al primer trimestre del 2024, explicado en el párrafo anterior.

FERREYCORP S.A.A.
Estado de resultados

(En miles de nuevos soles)

ANEXO 1

	1T 2025	1T 2024	Variación %
Ingresos:			
Participación en resultados de las subsidiarias asociadas y negocios conjuntos	148,708	115,430	28.8
Ingresos financieros	521	1,865	-72.1
Servicios de alquiler	8,846	8,631	2.5
Ingresos diversos	4,693	5,230	-10.3
Total ingresos	162,768	131,156	24.1
Costo de servicio de alquiler	-1,091	-1,342	-18.7
Gastos de administración	-14,436	-14,018	3.0
Gastos Financieros	-317	-472	-32.8
Diferencia en cambio, neta	-1,602	204	
Egresos diversos	-2,950	-1	294,900.0
Total egresos	-20,396	-15,629	30.5
Utilidad (pérdida) antes de impuesto a las ganancias	142,372	115,527	23.2
Ingreso (gasto) por Impuesto a las ganancias	1,069	-380	
Utilidad (pérdida) neta	143,441	115,147	24.6

DIFERENCIA EN CAMBIO

En el primer trimestre del 2025 se produjo una pérdida por diferencia en cambio de S/ -1.6 millones y en su similar del año anterior se presentó una ganancia de S/ 0.2 por diferencia en cambio. Como resultado de la posición activa en dólares que se mantiene y ante la apreciación del sol en el primer trimestre del año.

RESULTADO NETO

El resultado del primer trimestre del 2025 fue 24.6% mayor que el resultado del primer trimestre del 2024 debido a los mejores resultados de las empresas subsidiarias.

ANÁLISIS DEL ESTADO DE SITUACIÓN FINANCIERA

AL 31 de marzo del 2025 el total de activos ascendió a S/ 3,082.3 millones, 8.7% mayor al total de activos al 31 de marzo del 2024. Los principales activos son el rubro de inversiones por los dividendos declarados y no pagados en el primer trimestre del 2025 a diferencia del primer trimestre del 2024.

FERREYCORP S.A.A

Estado de Situación Financiera

(En miles de nuevos soles)

ANEXO 2

	31-03-2025	31-03-2024	Variación %
Caja y bancos	99,528	49,223	102.2
Cuentas por cobrar comerciales, neto	11,873	9,805	21.1
Cuentas por cobrar a entidades relacionadas	502,773	837,099	-39.9
Otras cuentas por cobrar	16,808	14,940	12.5
Gastos contratados por anticipado	1,544	1,716	-10.0
Activo Corriente	632,526	912,783	-30.7
Otras cuentas por cobrar a LP	-	33,155	-100.0
Propiedades de inversión	284,784	286,666	-0.7
Muebles y enseres, y equipo	1,485	1,450	2.4
Inversiones	2,163,166	1,602,062	35.0
Activos intangibles	368	433	-15.0
Activo no Corriente	2,449,803	1,923,766	27.3
Total Activos	3,082,329	2,836,549	8.7
Parte corriente de la deuda a largo plazo	15,850	18,397	-13.8
Otros pasivos corrientes	218,976	192,058	14.0
Pasivo corriente	234,826	210,455	11.6
Deuda de largo plazo	14,237	30,272	-53.0
Pasivos por impuestos a las ganancias diferidos	49,450	48,750	1.4
Total Pasivos	298,513	289,477	3.1
Patrimonio	2,783,816	2,547,072	9.3
Total Pasivo y Patrimonio	3,082,329	2,836,549	8.7

Los pasivos financieros totales son de US\$ 8.2 millones y corresponden a préstamo tomado con institución financiera local y un saldo de bono con Prudential. Otros pasivos corresponden a impuesto a la renta diferido y cuentas por pagar comerciales.

FERREYCORP S.A.A
Conformación del pasivo al 31 de marzo del 2025

(En miles de US dólares)

ANEXO 3

	Total Pasivo	Pasivo corriente	Pasivo a largo plazo		(A) Pasivo Financiero
			Parte corriente	Largo plazo	
Inst. Financ. Nacionales	3,394	-	2,716	679	3,394
Otros:	-				
Inst. Financ. Exterior	4,788	-	1,595	3,193	4,788
Otros pasivos	72,989	59,541	-	13,448	-
Total (US\$)	81,172	59,541	4,311	17,320	8,182
Total (S/.)	298,469	218,932	15,850	63,687	30,087

FERREYCORP S.A.A.

ANEXO 4

Estado de Flujos de Efectivo

(En miles de nuevos soles)

	1T 2025	1T 2024
Flujo de efectivo de actividades de operación		
Cobranzas a clientes y otros	30,692	16,827
Dividendos recibidos	17,397	-
Pagos a proveedores	-3,314	-4,204
Pagos a trabajadores y otros	-20,928	-20,750
Efectivo obtenido en las actividades de operación	23,847	-8,127
Flujo de efectivo de actividades de inversión		
Adquisición de inmuebles, maquinaria y equipo	-260	-128
Efectivo obtenido en las actividades de inversión	-260	-128
Flujo de efectivo de actividades de financiación		
Préstamos de entidades relacionadas	364	3,351
Amortización de préstamos	-2,500	-
Intereses pagados	-321	-300
Recompra de acciones	-	17,986
Efectivo usado en las actividades de financiamiento	-2,457	21,037
Aumento neto de efectivo y equivalente de efectivo	21,130	12,782
Efecto de variaciones en tasas de cambio sobre efectivo y equivalentes de efectivo	-1,667	173
Efectivo al inicio del año	80,065	36,268
Efectivo al final del año	99,528	49,223

DISCLAIMER

Este informe puede contener en las declaraciones ciertas estimaciones. Estas declaraciones son hechos no históricos, y se basan en la visión actual de la administración de Ferreycorp S.A.A. y en estimaciones de circunstancias económicas futuras, de las condiciones de la industria, el desempeño de la compañía y resultados financieros. Las palabras “anticipada”, “cree”, “estima”, “espera”, “planea” y otras expresiones similares, relacionadas con la corporación, tienen la intención de identificar estimaciones o previsiones. Las declaraciones relativas a las actividades, los proyectos, las condiciones financieras y/o las operaciones de resultados de la corporación, así como la implementación de la operación principal y estrategias financieras, y de planes de inversión de capital, la dirección de operaciones futuras y los factores y las tendencias que afecten la condición financiera, la liquidez o los resultados de operaciones son ejemplos de estimaciones declaradas; tales declaraciones reflejan la visión actual de la gerencia y están sujetas a varios riesgos e incertidumbres. No hay garantía que los eventos esperados, tendencias o resultados ocurrirán realmente. Las declaraciones están basadas en varias suposiciones y factores, inclusive las condiciones generales económicas y de mercado, condiciones de la industria y los factores de operación. Cualquier cambio en tales suposiciones o factores podrían causar que los resultados reales difieran materialmente de las expectativas actuales.