

Ferreyros, un permanente compromiso con el Perú +



Ferreyros, un permanente compromiso con el Perú + Memoria Anual 2000



## Contenido

Presentación	2 + 5
Gestión Empresarial	6 + 15
Información General y de Operaciones	16 + 35
Estados Financieros	36 + 39

Ferreyros, un permanente compromiso con el Perú +





# Presentación

Camiones Caterpillar, presentes en la gran minería +







#### Señores Accionistas:

Por tercer año consecutivo, la economía peruana vivió un estado de recesión generalizada en donde con excepción del sector minero y la pesca, la producción de bienes y servicios y la inversión privada descendieron en forma significativa +

Junto con este comportamiento de los sectores productivos, una seria crisis financiera afectó a muchas empresas al trabarse los mecanismos de la cadena de pagos, lo que en última instancia agravó la crisis económica +

En estas circunstancias, el desempeño económico de la empresa fue sensiblemente afectado no sólo a través de una reducción de sus ventas, sino por los altos costos financieros derivados de la existencia de inventarios y activos que el mercado no permitió rotar, así como de atrasos en las cuentas por cobrar +

A pesar de este entorno negativo en la economía, la privilegiada posición alcanzada por la empresa en el sector minero, permitió que sus niveles totales de venta alcanzaran los US\$ 209.0 millones aproximadamente, incluyendo las ventas de pedido directo + Este resultado comercial sólo es explicable por la clara posición de liderazgo alcanzada por la empresa en el sector minero y por la lealtad de nuestros estimados clientes +

Las ventas totales alcanzadas representan un descenso de 20.2 % respecto a las ventas de 1999 + Por su parte, las ventas de las compañías subsidiarias alcanzaron la suma de US\$ 23.1 millones, con lo cual lo vendido en el año 2000 sumó US\$ 232.1 millones +

Si bien la actividad minera demandó máquinas, equipos, repuestos y servicios, la actividad tradicional de construcción, sobre todo la vinculada a carreteras e infraestructura, estuvo virtualmente paralizada + Con excepción de las empresas constructoras que proveen servicios a la gran minería, se puede señalar que la actividad en este sector se mantuvo en crisis por segundo año consecutivo + Esto afectó seriamente los resultados de la empresa al no poderse concretar ventas de maquinaria en stock, con el consiguiente efecto en los niveles de inventario y al haberse reducido el ritmo de operación de la flota de alquiler + Afortunadamente, la actividad de construcción que apoya a la gran minería, permitió el desarrollo de un mercado de máquinas usadas que redujo la presión sobre el tamaño de la flota de máquinas de alquiler +

Sin embargo, los volúmenes de inventario de máquinas y equipos nuevos, así como la existencia de un número importante de máquinas repositadas por incumplimiento de pago de clientes y de otros activos de difícil realización, continuaron afectando los niveles de endeudamiento con el consiguiente gasto financiero que afectó las utilidades de la empresa + Esta situación debiera mejorar considerablemente cuando se reactive la actividad productiva, considerando que la mayor parte de estos inventarios corresponden a máquinas y equipos de uso difundido +

Por otra parte, las ventas a la pesquería sólo alcanzaron un pequeño incremento con respecto al año anterior, pues los altos volúmenes de captura logrados, no fueron suficientes para la recuperación empresarial del sector, muy afectado financieramente por la prolongada crisis que ha vivido + La empresa continuó gozando de la preferencia de nuestros clientes en la provisión de repuestos y servicios, aunque en cifras más modestas que en años anteriores +

En lo que respecta a la agricultura, la tendencia negativa, en las cotizaciones internacionales, la caída local de los precios reales de los cultivos y las limitaciones financieras que ha confrontado el sector explican la contracción de la demanda en tractores y equipos, independientemente de las órdenes de compra con que nos favoreció la industria azucarera +

En resumen, en un año particularmente difícil, con una recesión generalizada y de larga duración, y con un número importante de clientes en situación de dificultad financiera, la compañía realizó un esfuerzo grande para lograr un nivel de ventas acorde con el tamaño de su operación, esfuerzo que no vino apoyado por las razones descritas, con niveles apropiados de rentabilidad + La utilidad bruta, antes de impuestos fue de S/. 3.0 millones +

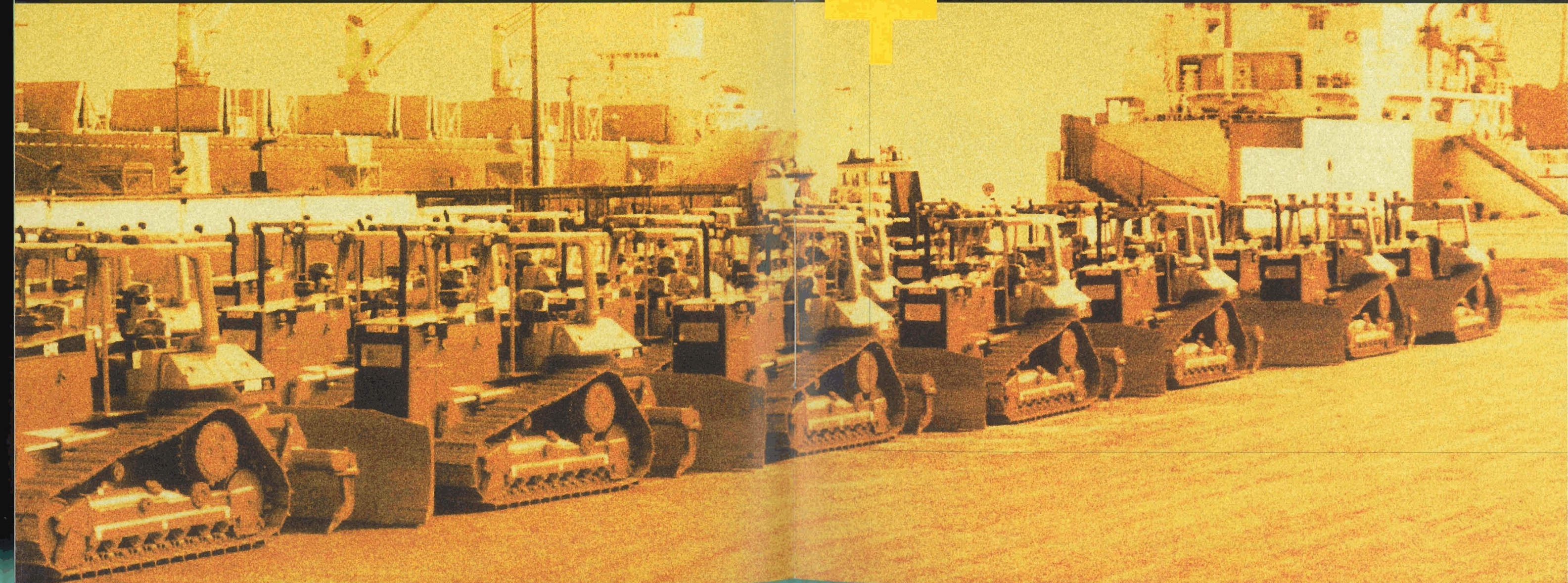
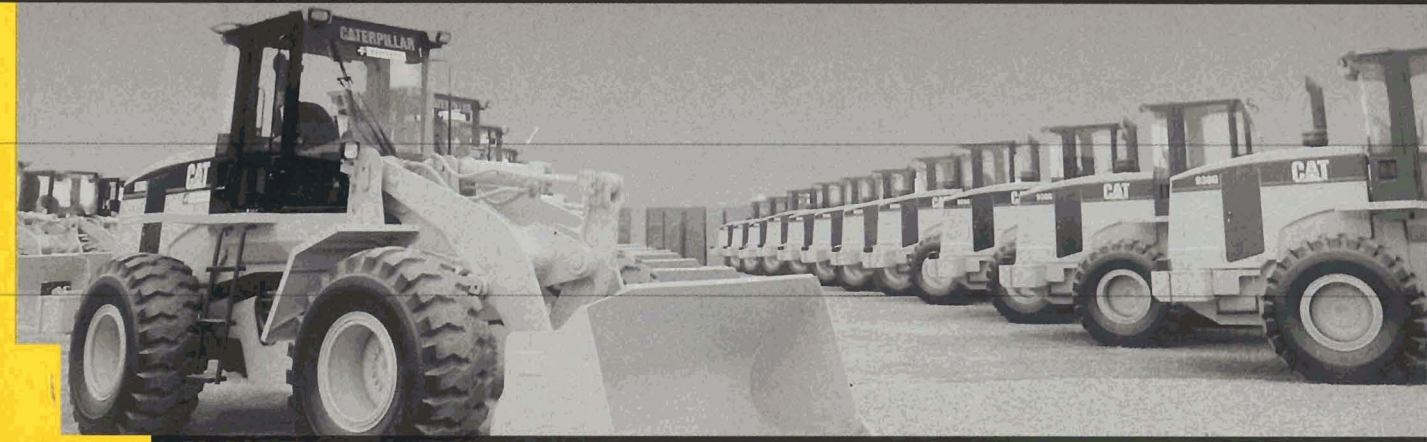
En medio de ese contexto, la empresa debió mantener sus programas de inversión en infraestructura y equipamiento, a fin de poder continuar sirviendo a sus clientes, en particular a los de la gran minería + Esto explica la fuerte inversión realizada para ampliar el Centro de Reparación de Componentes (CRC) y la construcción de los locales de Cajamarca y Huaraz, destinados a apoyar las operaciones mineras de esas regiones +

Todo lo anterior ha permitido que a pesar de la crisis, la imagen de la compañía siga siendo percibida con claridad como la de una empresa sólida con un gran liderazgo comercial y con altos estándares en servicio post venta +



## Gestión Empresarial

Maquinaria Caterpillar para el Programa de Equipamiento Básico Municipal +



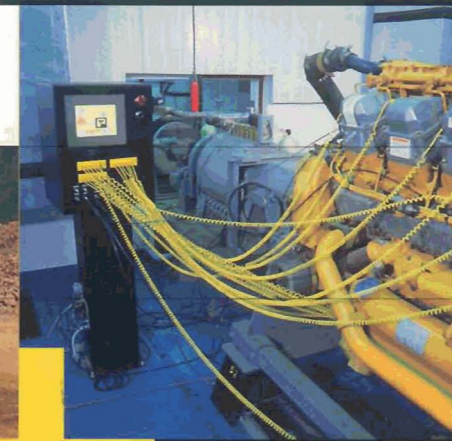


**Gestión comercial**

En el ejercicio 2000, la línea de comercialización Caterpillar representó 86 % del total de las ventas, incluyendo los ingresos generados por la venta de repuestos y de servicios. Gracias al permanente esfuerzo destinado a mantener en posición de liderazgo a los productos de la línea CAT, éstos han continuado mostrando altos porcentajes de participación de mercado +



Venta de maquinaria usada +  
Maquinaria Caterpillar trabajando para la gran minería +



Centro de Reparación de Componentes (CRC) +  
Nuevo dinamómetro con capacidad de hasta 4,900 HP +

La venta de máquinas usadas pertenecientes a esta flota, fue facilitada por una importante demanda de parte de medianos y pequeños sub contratistas que trabajan alrededor de los grandes proyectos mineros +

El mercado de la minería subterránea continuó demandando nuestros equipos Ingersoll Rand y acogió favorablemente la introducción que efectuáramos de la línea de maquinaria de bajo perfil Elphinstone Caterpillar +

En el sector energía, la empresa ha estado promoviendo su participación como proveedora de plantas de energía, a raíz del impulso que Caterpillar está otorgando a la fabricación de generadores de gran capacidad + Alguno de los proyectos trabajados en el ejercicio debe concretarse en el año 2001 + En el campo de los generadores pequeños la actividad se concentró en ventas aisladas al sector minero y energético + El área de motores marinos, sin embargo, mostró baja actividad por la lentitud ya mencionada con que se recupera la pesca industrial, mercado tradicional de los motores Cat +

En el área de repuestos y servicios se ha incrementado la cobertura de clientes y mejorado la calidad de soporte post venta + Por segundo año consecutivo se alcanzó un volumen record de ventas de repuestos, creciendo la participación de repuestos y servicios en las ventas totales de la compañía + Parte de este proceso se debió al crecimiento de reparaciones en el Centro de Reparación de Componentes (CRC) en el que se alcanzó la cifra de 1,089 unidades, sólo en componentes mayores, como parte de programas establecidos con las compañías mineras +

Para poder cumplir con los futuros compromisos contralados con la gran minería, a fin de reparar sus unidades Caterpillar, la empresa tuvo que invertir aproximadamente US\$ 1.5 millones en la ampliación del mencionado CRC + La ampliación ha sido tanto en área de trabajo, que se ha duplicado, como en equipamiento, que incluye un nuevo dinamómetro y dos grúas puente + Esta ampliación ha exigido la contratación de aproximadamente 60 nuevos mecánicos y personal técnico +

Producto de una licitación pública convocada por el Ministerio de la Presidencia, ingresaron al país más de cuatrocientas máquinas Caterpillar, destinadas a municipios del interior del país y que representan una oportunidad para la empresa en el área de soporte al producto +

En el sector de la gran minería en particular, se ha consolidado nuestra presencia como el principal proveedor de maquinaria y vehículos para movimiento de tierra + El número de camiones mineros Caterpillar operando hoy en todas las minas de tajo abierto en el país, constituyen por lejos la población más grande de este tipo de unidades +

En el año transcurrido esta población se incrementó con importantes órdenes recibidas de dos de las más grandes empresas mineras +

La necesidad de servir y mantener estas unidades ha dado lugar a un importante incremento de nuestras ventas en repuestos y servicios bajo diferentes modalidades que incluyen contratos integrales +

Por su parte, el mercado de la construcción continuó experimentando una situación de crisis generalizada + Más allá de la retracción de la inversión en obras urbanas y de edificación, hubo una absoluta paralización en la construcción de carreteras públicas, lo que originó una caída importante del producto bruto interno del sector + Esto trajo consigo serias dificultades financieras para numerosas empresas constructoras, muchas de las cuales han sido importantes clientes de la empresa +

Como consecuencia de esta situación se produjo una reducción adicional en las ventas de máquinas nuevas, así como de alquileres, las que mostraron comportamientos inferiores a los de 1999 + Sin embargo, y gracias a una cuidadosa política de compras, se logró una reducción de los inventarios acumulados + La flota de alquileres continuó siendo redimensionada para hacerla menos sensible a las variaciones del mercado +



Dentro de este proyecto, se efectuó entrenamiento para 750 personas entre administradores, operadores y mecánicos de numerosos municipios, y se ha organizado una fuerza de ventas de repuestos para atender las necesidades del proyecto +

El área agrícola disminuyó sensiblemente sus ventas como consecuencia de los problemas confrontados por el sector, manteniendo, sin embargo, su participación de mercado en las diferentes máquinas y equipos que comercializa +

En lo que respecta al negocio automotriz, la empresa continuó experimentando los efectos negativos de las crisis de los sectores construcción y transporte +

El mercado de camiones para construcción (volquetes) se circunscribió a obras vinculadas a las grandes minas, sin equilibrar la oferta existente por lo que las bajas tarifas desalentaron la adquisición de nuevas unidades +

En el mercado del transporte terrestre de carga, el excesivo número de unidades disponibles debido a la masiva importación de vehículos usados y la contracción de la demanda, afectaron las ventas +

Camión Kenworth modelo T2000 +

Nuevo Centro de Servicio Post Venta Automotriz en Lurín +



Nueva Sucursal en Huaraz +



Sin embargo, la empresa logró atraer a los clientes que en ambos mercados buscan reducir costos con vehículos más eficientes gracias a la nueva tecnología de los camiones Kenworth que representamos +

Complementariamente, la división Automotriz concentró esfuerzos en desarrollar el negocio post venta y trasladó en noviembre a un nuevo local en Lurín, especialmente diseñado, su taller de Servicio y Almacén de Repuestos + Esto permitirá incrementar la venta de repuestos y mano de obra, rubros con mayor utilidad bruta que la venta de vehículos + Adicionalmente, se abrieron dos tiendas de repuestos, ubicadas en las Avenidas Gambetta (Callao) y Mendiola (San Martín de Porras), lugares de concentración de transportistas +

Un acontecimiento importante fue la inauguración de la nueva sede de la sucursal de Huaraz el 24 de noviembre del 2000 + La inversión realizada en esta obra por un monto de US\$ 1.2 millones así como en las nuevas instalaciones de Cajamarca, a inaugurarse en el año 2001, se orientan a ofrecer una esmerada atención en servicio post venta a los numerosos clientes que operan alrededor de los grandes proyectos mineros +

Las sucursales de Arequipa y Huancayo, vinculadas también a operaciones mineras, y las de Piura y Orvisa-Iquitos, beneficiadas por la actividad en petróleo y energía, tuvieron mucha actividad comercial +

#### Gestión financiera

En el campo financiero, la empresa continuó realizando un esfuerzo para rotar sus activos en la forma en que tradicionalmente lo ha hecho + En esa dirección ha seguido una política más restrictiva de reposición de inventarios y ha realizado campañas exitosas como la de la reducción de la flota de alquiler, entre otras + De esta manera se ha podido atenuar el efecto financiero del incremento en otros rubros de los activos como son unidades usadas recuperadas de clientes y los períodos de cobranza +

En resumen, la empresa transcurrió el año 2000 con un nivel de operaciones financieras similar al de fines del año anterior + Cabe señalar que la empresa ha logrado mantener sus principales fuentes de financiamiento entre las que podemos destacar las de sus proveedores, en especial Caterpillar, que en conjunto representa un apoyo financiero de US\$ 100 millones aproximadamente + Asimismo, ha recurrido con éxito al mercado de capitales que se sigue consolidando como una fuente importante de recursos, habiéndose cerrado el año con emisiones vigentes por US\$ 60 millones aproximadamente y con un expediente ingresado en Conasev por US\$ 30 millones para la inscripción de un programa de papeles comerciales que se tenía previsto lanzar a partir del primer trimestre del año 2001 +



En los meses de diciembre del 2000 y enero 2001 se concretó la cuarta emisión de bonos de titulización, operación que alcanzó gran éxito por las tasas de interés obtenidas + Finalmente, los bancos, acreedores tradicionales de la empresa, mantuvieron su interés en los negocios que vienen realizando con Ferreyros por varios años, mediante la financiación de capital de trabajo, la financiación del inventario importado y emisión de fianzas bancarias, entre otros, con un volumen de US\$ 60 millones aproximadamente +

En cuanto a los gastos financieros, éstos se vieron afectados por los niveles de tasa de interés superiores a las del año 1999, básicamente por la mayor percepción generalizada de riesgo que vienen experimentando las instituciones financieras locales, y por la mayor percepción de riesgo país que experimentaron hacia fines de año las instituciones del exterior +

Para el año 2001 se esperan tasas de interés menores debido a la caída de las tasas internacionales, así como por el fin del proceso de transición política que ha tenido que atravesar el país +

Motorindustria: Taller de maquinado +



#### Empresas filiales

Es importante resaltar el comportamiento de algunas empresas filiales de Ferreyros +

Orvisa Sociedad Anónima, que atiende la demanda y la clientela en la zona de selva, continuó incrementando su presencia en el mercado, especialmente en lo relativo a ventas de repuestos y servicios Caterpillar para la actividad petrolera, alcanzando un nivel de ingresos de aproximadamente S/. 30 millones +

Unimaq S.A., empresa que comercializa diversas líneas de productos especializados como pequeños grupos electrógenos, torres de iluminación, equipos para construcción, herramientas hidráulicas y neumáticas, sistemas de lubricación, equipos para soldaduras, embarcaciones y motores marinos, entre otros, mostró niveles de ventas y utilidades apropiados en su primer año de operación plena +

Fiansa S.A., cuya actividad inicial fue la fabricación y venta de implementos agrícolas, continuó expandiendo sus operaciones a la actividad metalmeccánica en general y en apoyo de proyectos de infraestructura + De tal manera, Fiansa, que mantiene la sede central de sus operaciones en Trujillo, instala pequeñas minicentrales hidroeléctricas, sistemas eléctricos incluyendo pequeñas obras civiles complementarias y múltiples trabajos metalmeccánicos para la agroindustria y la minería + Las nuevas áreas de actividad han permitido a la empresa la captación de nuevos mercados +

Motorindustria S.A. continuó creciendo como parte del objetivo de Ferreyros de atender las reparaciones de las máquinas de la gran minería + Actúa como elemento de apoyo al CRC en la reconstrucción de piezas de componentes mayores (motores, transmisiones, convertidores) y ha incorporado recientemente el taller de reparaciones hidráulicas + A la vez proporciona servicio de campo a la gran minería en reparaciones de cucharones, bastidores y castillos + Las ventas en el año 2000 crecieron en 40% respecto al año anterior + Las inversiones efectuadas en el ejercicio fueron de aproximadamente, US\$ 0.5 millones +

#### Fundación Ferreyros: Proyecto de responsabilidad social

La empresa continuó proporcionando su apoyo a la Fundación Ferreyros, establecida con motivo de la celebración de los 75 años de su existencia y orientada a promover entre los mejores estudiantes universitarios, los valores cívicos que contribuyan a mejorar su aporte futuro al desarrollo del país + En el transcurso del cuarto año de sus actividades, la Fundación continuó colaborando con el CADE de Estudiantes que, al reunir a más de 500 entre los mejores alumnos de todas las universidades del país, proporciona la base a partir de la cual se desarrolla el trabajo con jóvenes a través de talleres, encuentros, conferencias y publicaciones + En el año 2000 la Fundación se concentró en el tema de la actitud profesional que deben adoptar los egresados para insertarse con éxito al mercado laboral + La gran acogida a este enfoque obligó a incrementar en un 50% los talleres programados originalmente habiéndose realizado 9 en el segundo semestre con una asistencia total de 270 participantes + Muchos de los jóvenes egresados de años anteriores continúan vinculados a la Fundación asistiendo a otros eventos y recibiendo las publicaciones periódicas que edita + De este modo, se mantiene la relación con un número importante de jóvenes profesionales +

#### Perspectivas

El año 2001 no se presenta para muchos analistas como un año de expansión de la economía + Después de la severa recesión que atraviesa el país, y a pesar de la existencia de indicadores macroeconómicos positivos, no es prudente esperar un año de rápida reactivación, la que sólo debiera iniciarse en los últimos meses del ejercicio +

El escenario político con las naturales interrogantes que plantean los procesos electorales, no contribuye a cambiar esta situación +

Sin embargo, la empresa tiene el privilegio de su sólida presencia en el sector minero, el que continuará demandando bienes y servicios para las inversiones en marcha y para su operación productiva +



Cualquier reactivación que se pueda producir en el sector construcción y agrícola encontrará a la empresa muy bien preparada para atenderlos con maquinaria y equipos +

La demanda de repuestos y servicios de la población de máquinas existente en el país garantiza un volumen importante de ventas +

En este escenario, Ferreyros continuará consolidando su posición de líder en el negocio de bienes de capital, mejorando constantemente su productividad para servir mejor a sus clientes y satisfacer a sus accionistas +

A ellos, nuestros accionistas, clientes, proveedores y personal, le renovamos el compromiso de realizar nuestros mejores esfuerzos para cumplir con nuestra misión +

A continuación, nos complace alcanzar en detalle a los señores accionistas la información general y de operaciones así como el análisis y discusión de los estados financieros, de acuerdo con la resolución No. 141.98 EF/94.10 que al respecto ha emitido la Comisión Nacional Supervisora de Empresa y Valores (CONASEV) para la presentación de las memorias anuales de empresas +



#### Declaración de responsabilidad

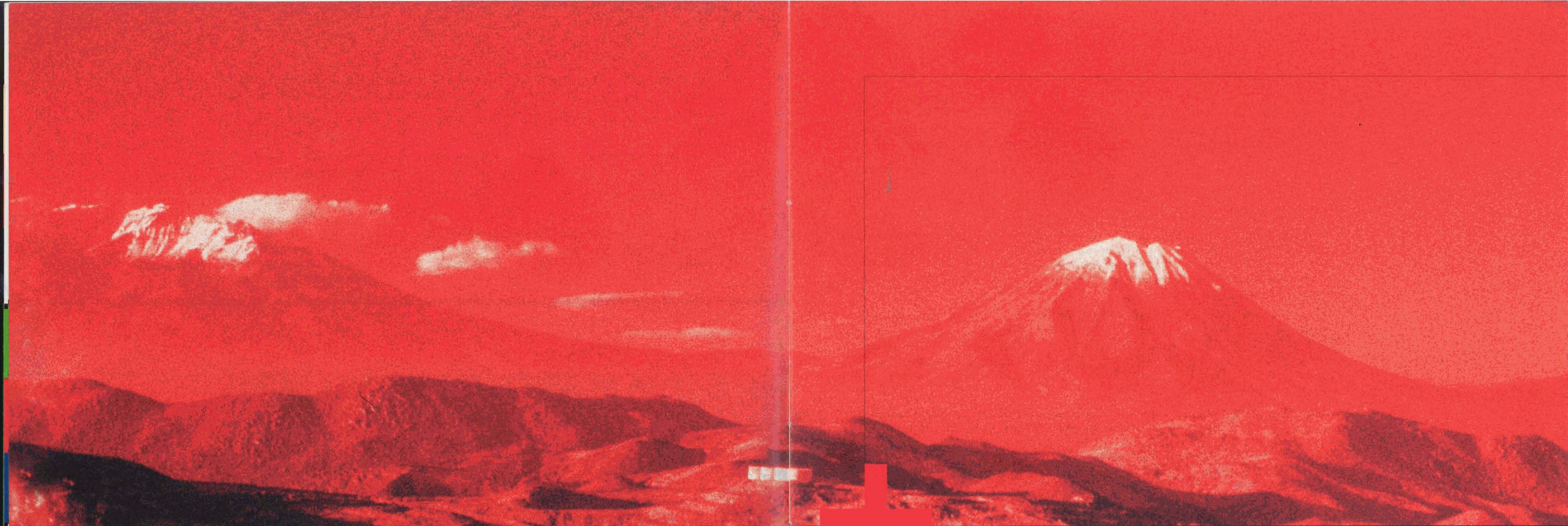
El presente documento contiene información veraz y suficiente respecto al desarrollo del negocio de Ferreyros S.A.A. durante el período terminado el 31 de diciembre del 2000 + Sin perjuicio de la responsabilidad que compete al emisor, los firmantes se hacen responsables por su contenido conforme a los dispositivos legales aplicables +

Lima, 30 de marzo del 2001 +

**Oscar Espinosa Bedoya**  
Director Gerente General

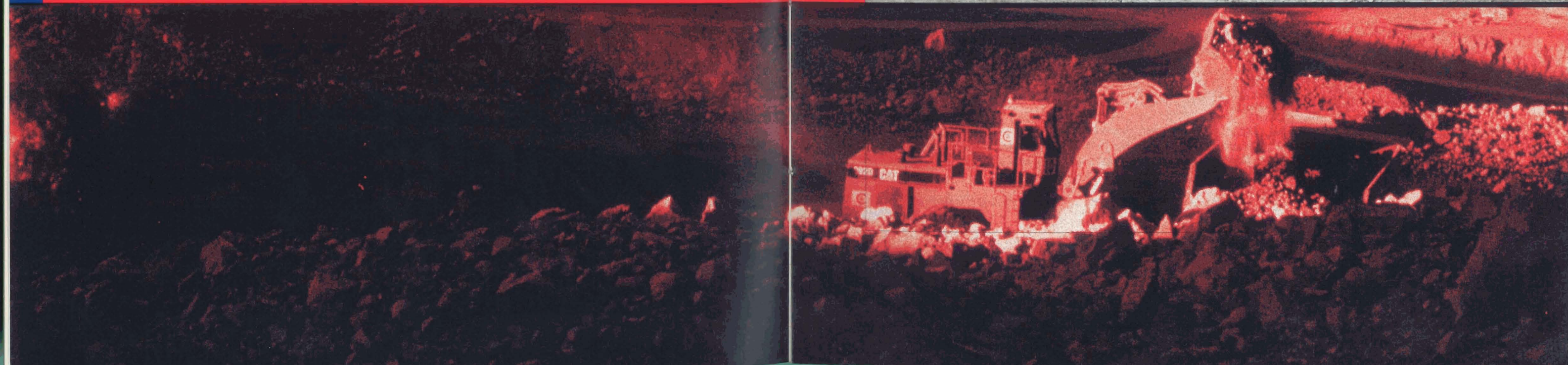
**Hugo Sommerkamp Molinari**  
Gerente Central de Administración y Finanzas





## Información General y de Operaciones

Maquinaria Caterpillar trabajando en asiento minero Cerro Verde +





### Denominación y domicilio

La compañía se denomina Ferreyros Sociedad Anónima Abierta o Ferreyros S.A.A. Tiene su domicilio legal en Avenida Industrial 675, provincia y departamento de Lima. Su central telefónica es 336 7070 y su número de fax es 336 8331 +

### Constitución e inscripción

La empresa Ferreyros fue constituida por escritura pública del 14 de setiembre de 1922 ante Notario Público de Lima, Dr. Agustín Rivero y Hurtado, con el nombre de Enrique Ferreyros y Compañía Sociedad en Comandita. Fue inscrita en el asiento 1, fojas 299, tomo 15 de sociedades del Registro Mercantil de Lima + La sociedad Enrique Ferreyros y Compañía Sociedad en Comandita quedó disuelta según consta en el asiento 10 de fojas 296 del tomo 30 del Registro Mercantil de Lima +

La constitución de Enrique Ferreyros y Compañía S.A. que absorbió los activos y pasivos de Enrique Ferreyros Sociedad en Comandita se efectuó mediante escritura pública de fecha 21 de setiembre de 1931 ante Notario Público de Lima, Dr. Agustín Rivero y Hurtado, inscrita en el asiento 1 de fojas 457 del tomo 31 del Registro Mercantil de Lima + El cambio de denominación a Enrique Ferreyros S.A. se efectuó mediante escritura de fecha 23 de noviembre de 1981 ante Notario Público de Lima, Dr. Jorge Eduardo Orihuela Iberico, inscrita en el asiento 213 fojas 599 del tomo 410 del Registro Mercantil de Lima +

El cambio de denominación a Ferreyros S.A. se efectuó por escritura pública de fecha 6 de mayo de 1996 ante Notario Público de Lima, Dr. Jorge Eduardo Orihuela Iberico, inscrita en el asiento 2-B de la ficha N° 117502 del Libro de Sociedades de Registro de Personas Jurídicas + El cambio a su actual denominación, Ferreyros S.A.A., se efectuó por acuerdo de Junta General de Accionistas de fecha 24 de marzo de 1998, inscrito en la partida N° 11007355 del Registro de Personas Jurídicas +

### Capital social

Al 31 de diciembre de 2000, el capital social está representado por 161,850,384 acciones comunes de un valor nominal de S/. 1.055 cada una, íntegramente suscritas y pagadas, de las cuales 77.28% pertenece a inversionistas nacionales y 22.72 % a inversionistas extranjeros + Los accionistas con participación del 5% o más en el capital social son los siguientes:

Nombre grupo económico accionaria	Participación	Nacionalidad
1 IN Cartadm	13.84%	Peruana
2 NV Cartadm	9.87%	Peruana
3 HO Cartadm	6.03%	Peruana
4 PR Cartadm	5.39%	Peruana
5 Transacciones financieras	5.09%	Peruana

### Avales y fianzas otorgadas

La compañía ha otorgado avales a subsidiarias y terceros por US\$ 1.8 millones y US\$ 7.8 millones, respectivamente + Asimismo, ha otorgado fianzas bancarias a favor de entidades por US\$ 4.2 millones + El monto total de estas garantías representa el 20.53% de su patrimonio +

### Reseña histórica

En 1922 nace la empresa Enrique Ferreyros y Cia. por iniciativa de Enrique Ferreyros Ayulo y tres socios quienes, contando con un pequeño capital, se dedicaron a la comercialización en Lima de productos de consumo + En 1942 Ferreyros asume la representación de Caterpillar Tractor, lo cual significó un cambio total en la mentalidad de la



### Objeto social y giro del negocio

De acuerdo con su estatuto, Ferreyros tiene por objeto la compraventa de mercaderías y productos nacionales y extranjeros, la importación y exportación de mercaderías y artículos en general, la provisión de servicios y realización de inversiones y comisiones +

La sociedad puede, asimismo, intervenir en todos los actos y celebrar todos los contratos que las leyes permitan y que conduzcan a la realización de los mismos o que convengan a los intereses sociales incluyendo la constitución de sociedades y la adquisición de acciones y/o participaciones de sociedades sea por compra u otro medio o participando en aumentos de capital +

La duración de Ferreyros es indefinida + Al giro de la empresa corresponde la agrupación 5150 división N° 51 de la clasificación CIIU de las Naciones Unidas +

empresa + A partir de 1965 se inicia la descentralización de la compañía, constituyendo oficinas en provincias así como diversas compañías filiales + En 1971 se decide inscribir a Ferreyros en la Bolsa de Valores de Lima +

A fines de la década de los ochenta, Ferreyros se desvincula del negocio de bienes de consumo para poder en los años noventa concentrar esfuerzos en el negocio de bienes de capital + Así, en los primeros años de esta década toma nuevas representaciones para complementar la línea Caterpillar y atender mejor a los sectores de minería, agricultura y transporte + Hacia 1994 la compañía inicia el negocio de alquiler de equipo pesado y la venta de equipo usado que permitan satisfacer mayores necesidades de los clientes + Paralelamente, la empresa se prepara para asumir el reto que demandaría la gran minería, luego de iniciado el proceso de privatización e ingreso de nuevos agentes a la economía peruana + En esta dirección, a partir de 1995, la compañía viene realizando importantes inversiones para mejorar la infraestructura de oficinas y talleres y en preparar a su personal de servicio para atender los contratos de mantenimiento y reparaciones a grandes flotas de maquinaria +



La vocación de la compañía es servir a los clientes de todos los segmentos, por lo cual en los 2 últimos años ha creado unidades de negocios para atender al mercado de medianos y pequeños constructores y pescadores +

Respondiendo al crecimiento experimentado y al que se produzca en el futuro, en 1997 la compañía realizó una exitosa emisión y colocación de acciones en el ámbito nacional e internacional, haciéndose posible un aumento de su patrimonio en US\$ 22 millones +

En julio de 1998 Ferreyros realizó la primera emisión de bonos de titulización en el país por US\$ 20 millones y en 1999 lanzó la tercera emisión de bonos corporativos por US\$ 30 millones, luego que en 1994 y 1996 lanzara sus 2 primeras emisiones + Del mismo modo, en 1999, realizó la primera emisión por US\$ 15 millones de un programa de titulización registrado ante la CONASEV por US\$ 45 millones +

## Actividades comerciales

### Generalidades

Ferreyros, reconocida como la principal distribuidora de bienes de capital en el Perú, destina sus productos hacia una gama diversificada de sectores de la actividad económica como minería, construcción, agricultura, energía, pesca y transporte + Es la única distribuidora de Caterpillar en el Perú desde 1942 +

Además de la maquinaria y los motores Caterpillar, Ferreyros comercializa una amplia gama de equipos, incluyendo los compresores y perforadoras Ingersoll Rand, tractores Massey Ferguson, una línea de camiones pesados Kenworth y una línea de camiones ligeros Chevrolet + La compañía es líder del mercado por un amplio margen para la mayoría de los productos que ofrece + Caterpillar representa el mayor porcentaje de sus ventas, alcanzando en el año 2000 aproximadamente el 86% +

La empresa dispone de la red más grande de talleres para reparación de maquinaria y equipos pesados del país y de un grupo de técnicos muy calificados, pues considera que el continuo éxito en las ventas de maquinaria pesada y equipos seguirá dependiendo de la calidad del producto y del servicio post venta + Ferreyros abre constantemente

nuevos centros de servicio, mejora la calidad de éstos y busca complementar gradualmente sus actuales líneas de comercialización con otros productos que son líderes o que tienen una ventaja competitiva en su segmento industrial, siempre enfocándose en la línea de bienes de capital +

### Panorama general de sectores económicos claves en el Perú

La comercialización de bienes de capital en el Perú depende en gran medida del nivel de crecimiento de la economía peruana, particularmente en sectores tales como minería, construcción, pesca, agricultura, transporte y energía, donde se venden los productos de Ferreyros + Es importante considerar que la disponibilidad de los bienes de capital es el primer paso para el crecimiento del país, por lo que puede haber una diferencia en tiempo entre el crecimiento en la economía peruana y la demanda por bienes de capital + Asimismo, la importación de bienes de capital es indispensable para el desarrollo de cualquier rama industrial, tomando en consideración el importante papel que desempeña la tecnología para alcanzar niveles de competitividad y eficiencia requeridos por el mercado +

El crecimiento sostenido de algunos sectores como construcción y minería en los 5 años anteriores a 1998 impulsó la compra de maquinaria, reflejándose esta situación en las cifras globales de importación de bienes de capital que durante dichos años presentaron un crecimiento de 21.5% promedio anual + La desaceleración del crecimiento de la actividad económica en los 3 últimos años ha repercutido negativamente en el desempeño de este mercado + Sin embargo, dadas las buenas perspectivas de crecimiento en el mediano plazo de los sectores económicos y la dependencia de maquinaria del exterior, las importaciones de bienes de capital deben incrementarse en los próximos años conforme al desenvolvimiento de la economía +

### Competencia

Pocos mercados, como el peruano, pueden mostrar la variedad de máquinas y equipos que son ofrecidos en el país por un gran número de proveedores + Dada la amplitud de las líneas que ofrece, Ferreyros compete en forma segmentada con muchos de esos proveedores, que representan diversas marcas +

En maquinaria de movimiento de tierra las principales son Komatsu, Volvo, John Deere y Fiat Allis +

En motores diesel compete principalmente con Wartsila, Man, Detroit Diesel, Cummins, FG Wilson y Volvo +

En repuestos para maquinaria Caterpillar existen varios fabricantes de repuestos no genuinos que cubren pequeños segmentos del mercado +

En la línea de tractores agrícolas, los principales competidores son John Deere y Ford New Holland +

En compresoras portátiles de aire, nuestras máquinas Ingersoll Rand compiten con Sullair y Atlas Copco +

En camiones, la línea Kenworth ha entrado con éxito a competir con Volvo y Scania, en un mercado en que también participan Freightliner, Mercedes Benz y otros +

En casi todas estas líneas, la buena calidad de los productos que distribuye, el calificado servicio post venta, la amplia red de sucursales y oficinas y el importante volumen de repuestos que ofrece, han generado las preferencias de la clientela que ha convertido a casi todos los productos que comercializa Ferreyros en líderes de sus respectivos mercados +

### Finanzas

Como parte de la permanente gestión por la obtención de recursos financieros, en los últimos meses se concretaron importantes operaciones + En dos colocaciones realizadas en diciembre del 2000 y enero del 2001 se concretó la emisión de bonos de titulización por tercera vez, en esta oportunidad por US\$ 17 millones, cumpliéndose así una vez más el objetivo que se trazó la empresa hace casi 10 años de salir al mercado de capitales local +

Cabe señalar que al cierre del año, se encontraba para su trámite de inscripción en el Registro Público del Mercado de Valores de CONASEV, nuestro expediente para el programa de papeles comerciales por US\$ 30 millones + Una vez concluido el trámite de inscripción, la empresa espera lanzar la primera emisión hacia el mes de marzo de 2001 +

Asimismo, como parte de la línea de crédito por US\$ 60 millones otorgada por Caterpillar Financial Services, en el último trimestre del año se obtuvo un crédito de US\$ 20 millones, a un plazo de 5 años, lo cual ha permitido mejorar el ratio corriente +





En el año 2000, las líneas de crédito otorgadas por los bancos mantuvieron una participación importante, habiéndose terminado el año con una deuda directa con bancos locales y del exterior de US\$ 63 millones +

Al 31 de diciembre del 2000, el total de pasivos ascendió a S/. 691.3 millones comparado con S/. 576.1 millones al cierre del año anterior + Sin embargo, S/. 37 millones se explican por un nuevo tratamiento contable de los contratos de arrendamiento operativo vinculados a la flota de alquiler, los cuales a fines del año 1999 no se incluyeron en el total de pasivos + Los otros S/. 78 millones se explican por incrementos en activos de alta rotación directamente relacionados al negocio de la empresa derivados de las siguientes operaciones:

- + Compras adicionales de inventario de repuestos y aumento de las órdenes de servicio en proceso por aproximadamente US\$ 12 millones, que responden a un importante incremento en la venta +
- + Adquisición de maquinaria de taller y ampliación de los talleres de servicios para atender la mayor demanda mencionada en el párrafo anterior + Las ventas realizadas a importantes empresas mineras en años anteriores se traducen hoy en mayor número de camiones fuera de carretera que deben ser mantenidos y reparados periódicamente + El incremento en dicho número ocasiona necesidades de espacios más amplios y más y mejores equipos +
- + Incremento de las cuentas por cobrar comerciales relacionadas con las mayores ventas de repuestos y servicios, las cuales se financian bajo el sistema de cuenta corriente con los principales clientes +
- + Incremento del saldo de caja como producto de la colocación de bonos de titulación de letras por cobrar cerrada el 27 de diciembre del 2000 (los fondos remanentes de esta operación por S/. 14.8 millones se utilizaron en el mes de enero del 2001 para pagar obligaciones) +

Por otro lado, el ratio corriente sufrió una pequeña disminución debido al cambio en el tratamiento de los contratos de arrendamiento mencionado anteriormente, aunque el mismo no implicó un mayor endeudamiento en términos reales +

#### Infraestructura

Las principales propiedades de la empresa consisten en los terrenos y edificios donde están ubicadas sus oficinas administrativas, almacenes, talleres de reparación, salas de exhibición e inventario +



La compañía tiene su oficina central en Lima y sucursales en las ciudades de Piura, Chiclayo, Cajamarca, Trujillo, Chimbote, Huaraz, Arequipa, Cusco y Huancayo, las cuales se localizan en propiedades de la compañía + La compañía también cuenta con oficinas en las ciudades de Tumbes, Ica, Huaypetuhe y Ayacucho + Todas estas oficinas son alquiladas, excepto la de Huaypetuhe, que es propia +

#### Procesos legales

La compañía se ha constituido en parte de ciertos procesos legales que surgieron en el curso normal de sus actividades, ninguno de los cuales, ni individual ni colectivamente, puede considerarse importante +

Al 31 de diciembre del 2000, se encuentran en proceso de reclamación ante el Tribunal Fiscal acotaciones relacionadas, principalmente, con el Impuesto General a las Ventas, por S/. 3.8 millones + En opinión de nuestros asesores tributarios dichas acotaciones son improcedentes por lo que se estima que el resultado final será favorable a la compañía +

#### Subsidiarias

Ferreyros tiene varias subsidiarias a su cargo + Al 31 de diciembre del 2000, su participación en el capital social de las mismas es como sigue:

Orvisa Sociedad Anónima	99.0%
Heavy Machinery Services Ltd.	100.0%
Fiansa S.A.	99.0%
Depósitos Efe S.A.	99.0%
Motorindustria S.A.	99.0%
Domingo Rodas S.A. (subsidiaria de Orvisa Sociedad Anónima)	27.0%
Unimaq S.A.	99.9%

#### Orvisa Sociedad Anónima

Orvisa constituida en 1973, es una subsidiaria de la compañía que realiza operaciones en Iquitos, Tarapoto, Pucallpa, Bagua Chica y Nueva Cajamarca, ciudades localizadas en la región de la selva amazónica del Perú + Orvisa ofrece las mismas líneas de productos que Ferreyros y es el líder del mercado para las 3 líneas de productos que generan la mayor demanda en la región, como son la maquinaria agrícola, los motores marinos y el equipo forestal +

Por ser una empresa situada en la región de la selva, Orvisa goza actualmente de ciertas ventajas arancelarias y tributarias que le permiten ser más competitiva con sus precios sin afectar necesariamente sus márgenes +

A diciembre del 2000, Orvisa generó ingresos por S/. 30.1 millones y una utilidad neta de S/. 2.8 millones +

#### Heavy Machinery Services Ltd.

Heavy Machinery es una subsidiaria de propiedad de la compañía, constituida en el exterior + Se dedica a la venta de maquinaria pesada a grandes empresas que operan en el Perú y que generalmente son subsidiarias de empresas multinacionales que obtienen financiamiento en el exterior e importan directamente de los fabricantes +

#### Fiansa S.A.

Fiansa es una subsidiaria constituida en 1968 y domiciliada en la ciudad de Trujillo + Su actividad económica es la fabricación y venta de implementos agrícolas, implementos industriales y tableros eléctricos + Asimismo, realiza trabajos de metal mecánica y montaje e instalaciones eléctricas +

A diciembre del 2000, Fiansa generó ingresos por S/. 24.3 millones y una pérdida neta de S/. 0.4 millones +

#### Depósitos Efe S.A.

Depósitos Efe es una subsidiaria constituida en 1983 + Su actividad económica es la prestación de servicios de almacenaje simple y de depósito aduanero autorizado +

A diciembre del 2000, Depósitos Efe generó ingresos por S/. 1.7 millones y una utilidad neta de S/. 0.3 millones +



#### Motorindustria S.A.

Motorindustria es una subsidiaria constituida en 1987 + Su actividad económica original fue el desarrollo de la actividad industrial terminal de producción de vehículos automotrices, así como la venta de repuestos y servicios + La Junta General de Accionistas en 1995 acordó la suspensión temporal de sus actividades encargando, a partir de octubre de 1995, la administración de Motorindustria a Ferreyros + El 1ro. de julio de 1998 la Junta General de Accionistas acordó su reactivación y actualmente su actividad principal es la prestación de servicios de maquinado para la recuperación de componentes de maquinaria +

A diciembre del 2000, Motorindustria generó ingresos por S/. 7.6 millones y una utilidad neta de S/. 1.1 millones +

#### Domingo Rodas S.A.

Domingo Rodas es una subsidiaria constituida en 1979 en la ciudad de Tumbes + Su actividad económica principal es el cultivo, crianza, extracción, industrialización y comercialización de langostinos +

A diciembre del 2000, Domingo Rodas generó ingresos por S/. 1.4 millones y una pérdida neta de S/. 1.6 millones + Si bien en el momento de su constitución esta compañía era parte de una estrategia de diversificación hacia el comercio de exportación, hoy ha perdido significado dentro de la concentración de Ferreyros en el negocio de bienes de capital, por lo que su permanencia dentro de la organización continúa siendo materia de revisión +

#### Unimaq S.A.

Unimaq es una compañía constituida en febrero de 1999 + Su actividad económica principal es la comercialización de equipos livianos para la minería, construcción e industria, así como la venta de repuestos y prestación de servicios de taller + En el 2000, generó ingresos por S/. 16.4 millones y una utilidad neta por S/. 0.5 millones +

#### Otras inversiones

La compañía también mantiene participación en el accionariado de las siguientes compañías:



#### Matreq Ferreyros S.A.

Matreq Ferreyros es la única distribuidora de productos Caterpillar en Bolivia + Al 31 de diciembre del 2000, la participación de Ferreyros en el capital de Matreq Ferreyros es de 48.65% + Actualmente, posee una opción de compra por las acciones restantes que puede ser ejercida hasta abril del 2001 +

#### La Positiva Seguros y Reaseguros S.A.

La Positiva es una empresa constituida en el Perú el año 1937, su actividad económica principal es la contratación de seguros generales y de vida + La participación de Ferreyros en su capital social es de 11.5% +

#### Aspecto bursátil

Al cierre del 2000, la compañía tenía inscritos en el Registro Público del Mercado de Valores acciones de propia emisión y bonos corporativos +

#### Acciones comunes

El capital social de la compañía está formado por 161,850,384 acciones comunes en circulación con un valor nominal de S/. 1.055 cada una + La cotización de apertura del año fue de S/. 1.89 y la de cierre fue de S/ 0.46, llegándose a una cotización máxima de S/. 1.90 en enero y a una mínima de S/. 0.45 en diciembre + El precio promedio de la acción en el año 2000 fue de S/. 1.04 +

Las cotizaciones mensuales fueron las siguientes:

Mes	Apertura	Máxima	Mínima	Cierre	Promedio
Enero	1.89	1.90	1.68	1.72	1.8008
Febrero	1.65	1.70	1.40	1.50	1.4779
Marzo	1.52	1.52	1.25	1.26	1.3161
Abril	1.20	1.23	1.15	1.23	1.1800
Mayo	1.25	1.26	1.10	1.15	1.1815
Junio	1.15	1.15	1.00	1.11	1.0824
Julio	1.10	1.10	0.95	1.00	0.9918
Agosto	1.00	1.03	0.95	0.98	1.0016
Setiembre	0.97	0.97	0.85	0.85	0.8982
Octubre	0.80	0.80	0.53	0.59	0.5686
Noviembre	0.58	0.58	0.49	0.49	0.5219
Diciembre	0.47	0.48	0.45	0.46	0.4672

#### Bonos corporativos

Por Resolución CONASEV N° 029-99-EF/94.10 quedaron inscritos los Bonos Ferreyros-Tercera Emisión con las siguientes características:

Instrumento	Bonos Ferreyros - Tercera Emisión +
Clase	Nominativos e indivisibles y anotados en cuenta en CAVALI ICLV S.A. +
Monto registrado	US\$30'000,000 +
Valor nominal	US\$1,000 cada uno +
Serie	Hasta cinco +
Periodicidad de pago de intereses	por trimestre vencido +
Amortización	100% del principal al vencimiento de los tres años +

En marzo de 1999, se colocó la primera serie por US\$15'000,000 con las siguientes características:

Monto en circulación	US\$15'000,000 +
Serie	Primera serie +
Fecha de emisión	22 de marzo de 1999 +
Fecha de vencimiento	22 de marzo del 2002 +
Tasa de interés	10.5% nominal anual +



En setiembre de 1999, se colocó la segunda serie por US\$15'000,000 con las siguientes características:

<b>Monto en circulación</b>	US\$15'000,000 +
<b>Serie</b>	Segunda serie +
<b>Fecha de emisión</b>	30 de setiembre de 1999 +
<b>Fecha de vencimiento</b>	30 de setiembre del 2002 +
<b>Tasa de interés</b>	9.875% nominal anual +

A continuación se presenta las cotizaciones mensuales por series:

**Renta fija - mercado de subastas**

**Primera serie**

	Apertura	Máxima	Mínima	Cierre
Enero	102.3235	102.3339	100.0079	102.0981
Febrero	102.4398	102.4398	102.1027	102.3870
Marzo	102.3655	102.5681	101.7472	102.5681
Abril	102.5228	102.5228	102.4619	102.4619
Mayo	103.0996	103.0996	102.2794	102.2794
Junio	102.2614	102.2614	102.1603	102.1603

**Segunda serie**

	Apertura	Máxima	Mínima	Cierre
Enero	101.3393	101.6800	100.5311	100.5311
Febrero	101.5207	101.5207	101.0850	101.4863
Marzo	101.4774	101.7707	101.4688	101.7707
Abril	101.0070	101.7303	100.9897	100.9897
Mayo	101.5782	101.5782	100.5720	100.5720

**Segunda serie**

	Apertura	Máxima	Mínima	Cierre
Junio	100.6551	100.6551	100.6551	100.6551
Julio	101.4080	102.3483	100.6414	100.8116
<b>Agosto</b>	<b>100.6163</b>	<b>100.9705</b>	<b>100.4238</b>	<b>100.4238</b>
Setiembre	100.4160	100.4160	100.4160	100.4160
Noviembre	100.3870	100.8576	100.3870	100.8576
Diciembre	100.8377	100.8377	100.7476	100.7476

**Administración**

El Directorio se encuentra conformado de la siguiente manera:

<b>Carlos Ferreyros Aspíllaga</b>	Presidente
<b>Eduardo Montero Aramburú</b>	Vice Presidente
<b>Luis Moreyra Ferreyros</b>	Director
<b>Enrique Normand Sparks</b>	Director
<b>Juan Manuel Peña Roca</b>	Director
<b>Carlos Muñoz Torcello</b>	Director
<b>Jorge Picasso Salinas</b>	Director
<b>Manuel Bustamante Olivares</b>	Director (hasta el 3 de agosto del 2000)
<b>Oscar Espinosa Bedoya</b>	Director Gerente General

Las siguientes personas son los funcionarios ejecutivos de la compañía:

<b>Oscar Espinosa Bedoya</b>	Director Gerente General
<b>Gino Ricci Galup</b>	Gerente General Adjunto
<b>Gustavo Moreno Barrera</b>	Gerente Central de Maquinaria
<b>Hugo Sommerkamp Molinari</b>	Gerente Central de Administración y Finanzas
<b>Luis Mesía Pinedo</b>	Gerente de la División de Inversiones



**Renta fija - mercado continuo**

**Primera serie**

	Apertura	Máxima	Mínima	Cierre
Junio	101.8436	102.1319	101.3650	102.1149
Julio	102.0682	102.0682	101.4456	101.4456
Agosto	101.4296	102.3257	101.2347	102.3257
Setiembre	101.7345	101.8311	101.1833	101.8311
Octubre	101.8036	102.0592	100.9944	101.4708
Noviembre	100.9081	102.1229	100.8980	101.3005
Diciembre	100.9266	101.3170	100.4615	101.3170

<b>Manuel Ugarteche Crosby</b>	Gerente de la División Automotriz
<b>Víctor Astete Palma</b>	Gerente de la División Contraloría
<b>Andrés Gagliardi Wakeham</b>	Gerente de la División Personal
<b>Raúl Vásquez Erquicio</b>	Gerente de la División de Auditoría Interna
<b>Luis Bracamonte Loayza</b>	Gerente de la División Sucursales
<b>Carlos Dongo Vásquez</b>	Gerente de la División Máquinas y Motores
<b>José López Rey Sánchez</b>	Gerente de la División Repuestos y Servicios



#### Curriculum vitae

- + **Oscar Espinosa Bedoya**  
Oscar Espinosa ocupa la Gerencia General de Ferreyros S.A.A. desde 1983 + Ingresó a la compañía en 1981 + Anteriormente fue Presidente de Interbank, COFIDE y otras entidades financieras, así como director ejecutivo del Banco Mundial + Es ingeniero civil con postgrado en economía, finanzas y administración de empresas +
- + **Gino Ricci Galup**  
Gino Ricci se desempeñó desde 1990 como Gerente de la División de Repuestos y Servicios Caterpillar, antes de ser promovido a la posición de Gerente General Adjunto + Es graduado en Ingeniería Mecánica Eléctrica en la Universidad Nacional de Ingeniería y ha participado en diferentes cursos y seminarios organizados por Caterpillar + Después de trabajar durante 35 años para la compañía, decidió acogerse a la jubilación el 31 de diciembre del 2000, recibiendo el agradecimiento del directorio +
- + **Gustavo Moreno Barrera**  
Gustavo Moreno se desempeñó desde 1990 como Gerente de la División de Máquinas y Motores Caterpillar + A partir del 31 de diciembre de 1998 asumió el cargo de Gerente Central de Maquinaria + Tiene 35 años trabajando en la compañía, 20 de los cuales han sido en el área de ventas + Es graduado en Ingeniería Mecánica Eléctrica en la Universidad Nacional de Ingeniería y ha participado en diferentes cursos y seminarios organizados por Caterpillar +
- + **Hugo Sommerkamp Molinari**  
Hugo Sommerkamp ocupa el cargo de Gerente Central de Administración y Finanzas desde el 31 de diciembre de 1998 + Anteriormente fue Gerente de la División Finanzas desde marzo de 1996, fecha en la que se reincorporó a Ferreyros + Entre 1985 y 1990 desempeñó el cargo de Gerente de Contraloría de las subsidiarias del Grupo Ferreyros + Entre 1990 y 1996 trabajó en Paraguay como Director Financiero de las diferentes subsidiarias del grupo ECOM (Lausanne Suiza) + Es contador público colegiado de la Pontificia Universidad Católica del Perú con cursos de especialización en Auditoría y Finanzas tanto en el Perú como en el extranjero +

- + **Víctor Astete Palma**  
Víctor Astete trabaja en Ferreyros desde 1977 y se desempeña como Gerente de la División de Contraloría desde 1996 + Anteriormente ocupó diferentes cargos en las gerencias de contabilidad, presupuestos, asesoría contable y contraloría de inversiones + Es contador público graduado de la Universidad Nacional Mayor de San Marcos y ha seguido diversos cursos de especialización en el Perú y en el extranjero +
- + **Andrés Gagliardi Wakeham**  
Andrés Gagliardi ocupa el cargo de Gerente de la División de Personal desde 1986 y cuenta con 32 años de experiencia + Anteriormente ha desempeñado cargos similares en otras empresas de prestigio + Es bachiller en Relaciones Industriales de la Universidad San Martín de Porres y ha seguido diversos cursos, seminarios y congresos de su especialidad +
- + **Raúl Vásquez Erquicio**  
Raúl Vásquez es Gerente de la División de Auditoría Interna desde 1978 + Anteriormente fue Gerente Administrativo-Financiero de la Cia. Pesquera Estrella del Perú, Gerente de Auditoría de Arthur Andersen & Co. y Presidente del Capítulo Peruano del Institute of Internal Auditors + Es graduado como bachiller en ciencias económicas y comerciales y como contador público colegiado en la Universidad Nacional Mayor de San Marcos + Actualmente es Presidente de la Federación Latinoamericana de Auditores Internos y Latin American Region District Representative/Director - Institute of Internal Auditors - USA +
- + **Luis Bracamonte Loayza**  
Luis Bracamonte se desempeña como Gerente de la División Sucursales desde 1997 + Trabaja hace 20 años en Ferreyros y anteriormente ha tenido a su cargo diferentes cargos en las gerencias de sucursales y subgerencia de créditos y cobranzas + Realizó estudios universitarios en Administración de Empresas en la Universidad de Lima y cursos de postgrado en ESAN +
- + **Carlos Dongo Vásquez**  
Carlos Dongo ha sido recientemente designado Gerente de División de Máquinas y Motores, luego que desde enero de 1999 ocupara el cargo de Gerente de Ventas Máquinas + Tiene 22 años trabajando en la compañía + Anteriormente, ocupó puestos en el área de servicio post venta, habiendo sido Gerente de Ventas de Repuestos y Jefe de Servicio de Taller + Es graduado en Ingeniería Mecánica en la Pontificia Universidad Católica del Perú +



- + **Luis Mesía Pinedo**  
Luis Mesía se desempeña desde setiembre del 2000 como Gerente de la División de Inversiones + Tiene 24 años laborando en la compañía y anteriormente fue Gerente de la División de Equipos, Gerente de Repuestos y Administrador de las sucursales de Chiclayo y Trujillo + Es graduado en Ingeniería Industrial en la Universidad Nacional Federico Villareal y cuenta con una maestría en Administración de Empresas en ESAN + Asimismo, ha participado en diferentes cursos y seminarios organizados por Caterpillar y otros fabricantes +
- + **Manuel Ugarteche Crosby**  
Manuel Ugarteche se desempeña desde 1995 como Gerente de la División Automotriz, fecha en la cual se reincorporó a Ferreyros + Anteriormente trabajó en Ferreyros entre 1962 y 1977 cuando tuvo a su cargo diferentes responsabilidades en ventas y sucursales + Entre 1977 y 1995 trabajó en Venezuela y Colombia con el grupo General Electric, distribuidor Caterpillar en esos países + Es graduado en Ingeniería Mecánica en la Universidad Nacional de Ingeniería y ha participado en diferentes cursos y seminarios organizados por Caterpillar y General Electric +

- + **José López Rey Sánchez**  
José López ocupa el cargo de Gerente de División de Repuestos y Servicio desde 1999 + Tiene 18 años laborando en la compañía + Anteriormente, fue Gerente de Servicios desde 1994 hasta 1998 + Es graduado en Ingeniería Mecánica en la Universidad Nacional de Ingeniería + Ha seguido cursos de Administración y Contabilidad Gerencial en ESAN +



## Recursos humanos

Los aspectos relativos a la administración del personal de la compañía se encuentran a cargo de la Gerencia de la División de Personal + Al finalizar el año 2000, laboraban en la compañía 1,215 trabajadores tanto en su oficina principal como en provincias + La variación de dicho personal en los 2 últimos años fue como sigue:

	2000	1999	1998	Variación	
				00/99	99/98
Permanente:					
Personal ejecutivo	30	34	32	(4)	2
Personal técnico	412	419	390	(7)	29
Empleados y vendedores	195	230	254	(35)	(24)
Obreros	557	555	492	2	63
Subtotal	1,194	1,238	1,168	(44)	70
Eventual	21	25	56	(4)	(31)
<b>Total</b>	<b>1,215</b>	<b>1,263</b>	<b>1,224</b>	<b>(48)</b>	<b>39</b>

El clima laboral en Ferreyros es de gran armonía, caracterizándose por una identificación de los trabajadores con los objetivos de la empresa + Las relaciones entre empresa y trabajadores son buenas no habiéndose experimentado huelgas o disputas importantes + El Sindicato de Empleados que por muchos años tuvo vigencia, dejó de existir en 1993 + El Sindicato de Obreros está conformado por un total de 52 trabajadores afiliados + Los pactos colectivos se negocian con los representantes de los trabajadores en enero de cada año +

La compañía sigue manteniendo programas de bienestar social y de vivienda en favor de sus trabajadores +

Los gastos de venta y administración del año 2000 ascendieron a S/. 129.1 millones, 9.8% menores que los del año anterior, debido al plan de austeridad implementado a partir del cuarto trimestre de 1999 + A partir del 1° de setiembre del 2000, la compañía ha implementado un nuevo conjunto de medidas con el objetivo principal de disminuir los gastos de las áreas de negocios que han sufrido una disminución importante en sus ventas +

Con la finalidad de mejorar el control de los costos de alquiler y permitir la contabilización de la depreciación por horas máquina en lugar de por línea recta, a partir del año 2000, la compañía ha empezado a depreciar maquinaria y equipo de alquiler en función de horas máquina utilizadas + Asimismo, ha cambiado el tratamiento contable de los contratos de alquiler operativo vinculado a la flota de alquiler + En vista de que el precio de venta de la gran mayoría de equipos usados se establece en base al número de horas máquina que tienen dichos equipos y no en base al año de fabricación, la depreciación en línea recta implica una distorsión de los costos de alquiler, así como de la utilidad en la venta del equipo usado, reduciendo la rentabilidad real de la flota de alquiler y difiriendo parte de la utilidad hasta que se venda la unidad usada + Hasta el primer trimestre del 2000, dichos contratos se contabilizaban como un arrendamiento operativo + En el cuarto trimestre del 2000 se ha efectuado un ajuste retroactivo al 1° de enero del 2000, dándole a los contratos antes mencionados el tratamiento de arrendamiento financiero, mediante el cual se incorpora la maquinaria arrendada como activo fijo propio y se adiciona al pasivo el monto de la deuda pendiente de pago +

Los cambios mencionados han originado en los estados financieros por el año terminado el 31 de diciembre del 2000, el reconocimiento de activos por S/. 47.1 millones y pasivos por S/. 39.6, así como un menor cargo a resultados del año por S/. 12.8 millones +

## Análisis del estado de ganancias y pérdidas

El cuadro que sigue a continuación presenta información de los resultados de las operaciones de Ferreyros respecto de los períodos que se indican +



## Análisis y discusión de los estados financieros

A continuación se presenta las variaciones más importantes en los estados financieros de la compañía al 31 de diciembre del 2000 y de 1999, expresados en soles constantes + Para este propósito, las cifras de ventas y costo de ventas de los estados financieros han sido reclasificadas para mostrar las ventas por pedido directo + Los estados financieros muestran solamente la utilidad obtenida en las operaciones de pedido directo +

## Resultados de operaciones

Las ventas en el año 2000 ascendieron a S/. 746.2 millones, 21.3% menores que las ventas del año anterior, sin incluir en éstas una venta extraordinaria por S/. 90.2 millones realizada en el mes de diciembre de 1999 (ver explicación al respecto más adelante) +

El margen porcentual del año 2000 ascendió a 23.4%, en comparación con el 18.3% del año anterior, lo que permitió compensar en parte el efecto de la disminución de las ventas netas +

## Estado de ganancias y pérdidas

(En millones de soles constantes)

	2000	2000	1999	1999	Variación
	Importe	%	Importe	%	
Ventas netas	746.5	100.0	1,038.5	100.0	(28.1)
Costo de ventas	571.8	76.6	848.3	81.7	(32.6)
Utilidad bruta	174.4	23.4	190.2	18.3	(8.3)
Gastos de ventas y administración	129.1	17.3	142.5	13.7	(9.8)
Utilidad operativa	45.3	6.1	47.7	4.6	(3.8)
Dividendos	6.1	0.8	5.4	0.5	12.7
Ingresos financieros	20.2	2.7	23.5	2.3	(13.9)
Gastos financieros	(69.0)	9.2	(61.0)	5.9	13.2
REI	4.2	0.6	(33.4)	3.2	-
Ingresos (egresos) neto	(3.8)	0.5	6.8	0.7	-
Utilidad (pérdida) antes del Impuesto a la Renta	3.0	0.3	(11.0)	1.1	-
Impuesto a la Renta	(0.5)	-	0.1	-	-
Utilidad (pérdida) neta	2.5	(1.0)	(10.9)	1.0	-



## Ventas netas

Las ventas de stock y las de pedido directo, realizadas todas en el mercado nacional, en millones de soles constantes son las siguientes:

	2000	1999	Variación %
División Caterpillar	226.7	425.6	(46.7)
División de Equipos	44.6	40.2	11.0
División Automotriz	28.8	42.6	(32.4)
	<b>300.1</b>	<b>508.5</b>	<b>(40.9)</b>
Repuestos y Servicios	333.0	273.6	21.7
Alquileres	54.5	95.0	(42.6)
Unidades usadas	58.6	71.2	(17.7)
	<b>746.2</b>	<b>948.2</b>	<b>(21.3)</b>
Venta extraordinaria de inventario excedente		90.2	
<b>Total</b>	<b>746.2</b>	<b>1,038.4</b>	

Las ventas netas en el año 2000 ascendieron a S/. 746.2 millones, 21.3% menores que las del año anterior, las cuales ascendieron a S/. 948.2 (sin incluir una venta extraordinaria por S/. 90.2 millones realizada en diciembre de 1999 y sobre la cual se incluye una explicación más adelante) + La disminución se explica principalmente por menores ventas por pedido directo de maquinaria Caterpillar a la gran minería, por menores ventas de la división automotriz, así como por menores ingresos de alquileres y unidades usadas +

Las ventas por pedido directo en el año 2000 ascendieron a S/. 126.0 millones en comparación con S/.340.4 del año anterior + En este último período se efectuaron ventas importantes a grandes proyectos mineros +

Por otra parte, las ventas de stock en el año 2000 ascendieron a S/. 619.2 millones, cifra ligeramente superior a los S/.607.9 millones obtenidos en el año anterior + Aunque en el año 2000 se registraron menores ventas en la División Automotriz y en unidades usadas y alquileres, esta baja fue compensada con mayores ventas de stock de la División Caterpillar así como de repuestos y servicios +

## Utilidad bruta

La utilidad bruta en el año 2000 ascendió a S/.174.4 millones (23.4% de las ventas netas), en comparación con la obtenida en el año anterior que fue de S/.190.2 millones (18.3% de las ventas netas) + El incremento en la utilidad bruta como porcentaje de las ventas netas se debe principalmente a que: i) en el año 2000 las ventas por pedido directo a la gran minería, que tienen márgenes brutos bastante menores que las ventas de stock, tuvieron una menor participación en la venta total en comparación con el año 1999, ii) la venta de repuestos y servicio, que tienen mayores márgenes brutos que la venta de equipos, fue superior a las del año 1999, y iii) el cambio en el tratamiento contable de los contratos de arrendamiento, mencionado anteriormente, significó un menor cargo a costo de ventas por depreciación de equipos de alquiler y por reclasificación de intereses a gastos financieros +

En términos absolutos, la utilidad bruta del año 2000 fue menor en 8.3% que la del año anterior y se explica por la disminución de las ventas +

## Gastos de venta y administración

Los gastos de venta y administración en el año 2000 ascendieron a S/. 129.1 millones en comparación con S/. 142.5 millones del año anterior, una disminución de 9.8%, atribuible principalmente al plan de reducción de gastos que la compañía viene aplicando a partir del tercer trimestre de 1999 y, adicionalmente, a la reducción de los gastos variables como consecuencia de la disminución de las ventas +

## Ingresos financieros

Los ingresos financieros en el año 2000 ascendieron a S/. 20.2 millones en comparación con S/. 23.5 millones del año anterior, una variación negativa de 13.9, debido a la disminución de las ventas a plazos financiadas por la compañía así como a una disminución de los intereses moratorios cobrados a los clientes, los cuales se reconocen como ingresos cuando se cobran + Cabe mencionar que las ventas de maquinaria, motores, equipos y camiones requiere, por lo general, de financiamiento de mediano plazo, el cual era otorgado mayormente por la compañía + Actualmente, la participación de la compañía en dichas financiaciones ha disminuido debido a una mayor presencia de instituciones financieras interesadas en otorgar financiamiento directo a los clientes +

La disminución de las ventas de las líneas mencionadas está relacionada con la recesión que viene afectando a la mayoría de los sectores económicos del país, así como con la ausencia de inversión estatal en obras de infraestructura + Adicionalmente, la incertidumbre de los agentes económicos ante la situación política que vive el país, ha influido en la postergación de algunas inversiones en bienes de capital +

## Venta extraordinaria de inventario excedente

Con el objetivo de disminuir sus inventarios, en diciembre de 1999, la compañía realizó las siguientes operaciones:

- + Venta a Caterpillar International Services del Perú S.A. de máquinas, motores y componentes Caterpillar por aproximadamente US\$17.6 millones +
- + Transferencia en fideicomiso a Citicorp Perú Sociedad Titulizadora, principalmente de camiones Kenworth por aproximadamente US\$12.6 millones +

Por tratarse de ventas de naturaleza extraordinaria, estas ventas no han sido consideradas para determinar las variaciones entre las ventas del año 2000 y 1999 +

## Gastos financieros

Los gastos financieros ascendieron a S/. 69.0 millones en el año 2000 en comparación con S/. 61.0 millones del año anterior, equivalente a un aumento de 13.2%, que se explica por un aumento de pasivos que generan costo financiero, relacionados principalmente con el financiamiento de cuentas por cobrar comerciales y adquisiciones de componentes de protección y repuestos para atender contratos de servicio a la gran minería así como por un aumento de las tasas de interés + Es importante mencionar que en el año 1999 la compañía tenía una mayor proporción que en el año 2000 de créditos a mediano plazo obtenidos antes de Setiembre de 1998, fecha a partir de la cual se inició la crisis financiera internacional, cuya repercusión en el país ocasionó un aumento importante de las tasas de interés +



#### Resultado de exposición a la inflación (REI)

De acuerdo con el procedimiento establecido en el Perú para ajustar los estados financieros por inflación, cuando la devaluación es mayor que la inflación, se produce una pérdida por exposición a la inflación, por cuanto la pérdida en cambio relacionada con las deudas en dólares no puede ser compensada completamente por el ajuste por inflación de los respectivos activos no monetarios + Sin embargo, esta pérdida no es real ya que los precios de venta de estos bienes en el caso de la compañía son fijados en dólares + Por otra parte, cuando la inflación es mayor que la devaluación se produce una utilidad por exposición a la inflación debido a que el ajuste por actualización de los activos no monetarios es mayor que el de los respectivos pasivos en dólares + En el año 2000 el REI dio una utilidad de S/. 4.2 millones, en razón de que la inflación fue mayor a la devaluación (3.84% vs -0.11%), mientras que en el año anterior el REI arrojó una pérdida de S/. 33.4 millones, debido a que la devaluación fue mayor que la inflación (11.7% vs 5.48%) +

#### Otros ingresos (egresos), neto

Este rubro mostró un egreso neto de S/. 3.8 millones en el año 2000 en comparación con un ingreso neto de S/. 6.8 millones del año anterior + La disminución de otros ingresos en el año 2000 se debe a que en este período no se produjeron las siguientes operaciones registradas en 1999: i) venta de flota de alquiler bajo la modalidad de leaseback operativo, y ii) resoluciones de contratos + Ambas operaciones generaron ingresos netos por aproximadamente S/. 4.1 millones. Adicionalmente, en el año 2000 se registró en este rubro, como gasto, S/. 2.7 millones correspondientes al Impuesto Extraordinario a los Activos Netos (IEAN) pagado en el año 1998, que no pudo ser aplicado como crédito contra el impuesto a la renta del ejercicio 2000 + De acuerdo con disposiciones tributarias vigentes, la parte del IEAN pagado en el año 1998 que resulte mayor al impuesto a la renta que corresponda pagar por el año 2000 debe ser asumido como gasto por el contribuyente +

#### Utilidad neta

La utilidad neta del año 2000 ascendió a S/. 2.5 millones en comparación con la pérdida de S/. 10.9 millones del año anterior + El mejor resultado del año 2000 se debe a que: i) no hubo pérdida por REI, ii) se logró una disminución importante de los gastos de venta y administración, y iii) como consecuencia del cambio en el tratamiento contable de los contratos de arrendamiento, se cargo a costo de ventas un importe menor por depreciación de equipos de alquiler +

#### Cambios en los responsables de la elaboración y revisión de la información financiera

Durante los años 1999 y 2000 no se han producido cambios en los responsables de la elaboración y revisión de la información financiera de la compañía +

Al concluir esta Memoria, el directorio expresa nuevamente su reconocimiento a todos los clientes de la empresa, cuya preferencia le ha permitido alcanzar en el año 2000 importantes niveles de ventas, lo cual compromete a la organización para continuar brindándoles la mejor atención + Agradecemos a las instituciones bancarias del Perú y el extranjero, por el apoyo financiero recibido + Llegue nuestra gratitud también a los señores accionistas, por la confianza depositada en el directorio y en la gerencia, y a todo el personal, que con su esfuerzo y dedicación han permitido alcanzar importantes logros en el año 2000 +

#### El Directorio

#### Impuesto a la renta

El impuesto a la renta registrado al 31 de diciembre del 2000 y de 1999 ha sido calculado de acuerdo con las normas tributarias y contables (NIC's) vigentes +





## Estados Financieros

Flota de maquinaria adquirida por la empresa Tolmos Espinoza García +





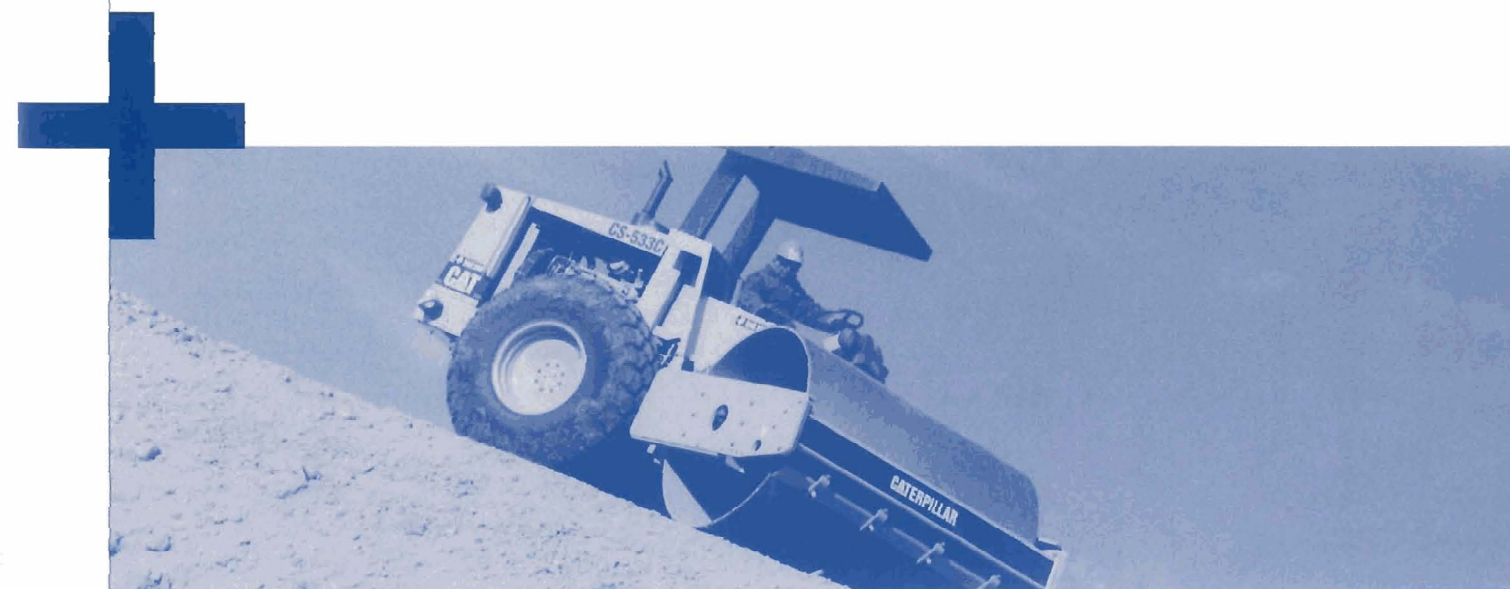
Nuestros Estados Financieros al 31 de diciembre del 2000 han sido examinados por nuestros auditores externos, señores Collas, Dongo-Soria y Asociados, firma miembro de PricewaterhouseCoopers, quienes han expresado una opinión sin salvedades. Dicho informe está a disposición de nuestros accionistas en documento separado.

**Balance General a Valores Constantes**  
(En miles de nuevos soles)

Activo	Al 31 de diciembre de	
	2000 S/. 000	1999 S/. 000
<b>Activo corriente:</b>		
Caja y bancos	33,474	17,312
Cuentas por cobrar comerciales	184,030	180,076
Otras cuentas por cobrar		
Terceros	65,275	75,752
Empresas vinculadas	11,332	11,068
Existencias	280,645	237,634
Gastos anticipados	3,442	3,365
<b>Total de activos corrientes</b>	<b>578,198</b>	<b>525,207</b>
<b>Cuentas por cobrar comerciales a largo plazo</b>	<b>16,087</b>	<b>19,782</b>
<b>Otras cuentas por cobrar a empresa vinculada a largo plazo</b>	<b>9,510</b>	<b>10,197</b>
<b>Inversiones</b>	<b>73,565</b>	<b>70,353</b>
<b>Inmuebles, maquinaria y equipo</b>	<b>258,895</b>	<b>191,383</b>
<b>Otros activos</b>	<b>4,653</b>	<b>6,383</b>
<b>Total de activos</b>	<b>940,908</b>	<b>823,305</b>
<b>Pasivos y Patrimonio neto</b>		
<b>Pasivo corrientes</b>		
Sobregiros y préstamos bancarios	181,053	109,532
Vencimiento corriente de deuda a largo plazo	91,692	119,815
Cuentas por pagar comerciales	135,780	106,234
Otras cuentas por pagar	22,715	26,522
<b>Total del pasivo corriente</b>	<b>431,240</b>	<b>362,103</b>
<b>Deuda a largo plazo</b>	<b>246,102</b>	<b>201,544</b>
<b>Compensación por tiempo de servicios</b>	<b>13,927</b>	<b>14,817</b>
<b>Ingresos diferidos</b>	<b>6,573</b>	<b>4,462</b>
<b>Impuesto a la renta y participación de los trabajadores diferidos</b>	<b>5,942</b>	<b>1,300</b>
<b>Patrimonio Neto</b>		
Capital	177,241	177,241
Capital adicional	45,641	45,641
Excedente de revaluación	12,709	17,158
Reserva legal	249	9,879
Resultados acumulados	1,284	(10,840)
<b>Total de patrimonio</b>	<b>237,124</b>	<b>239,079</b>
<b>Situación tributaria</b>		
<b>Contingencias y compromisos</b>		
<b>Total de pasivos y patrimonio</b>	<b>940,908</b>	<b>823,305</b>

**Estados de Ganancias y Pérdidas a Valores Constantes**  
(En miles de nuevos soles)

	Por los años terminados al 31 de diciembre de	
	2000 S/. 000	1999 S/. 000
<b>Ventas netas</b>		
Terceros	584,074	666,261
Empresas vinculadas	6,593	10,514
	<b>590,667</b>	<b>676,775</b>
Otros ingresos operacionales	16,936	31,621
	<b>607,603</b>	<b>708,396</b>
<b>Costo de Ventas</b>		
Terceros	(427,721)	(510,028)
Empresas vinculadas	(5,449)	(9,468)
	<b>(433,170)</b>	<b>(519,496)</b>
<b>Gastos de Administración</b>	<b>(53,099)</b>	<b>(57,378)</b>
<b>Gastos de Ventas</b>	<b>(75,429)</b>	<b>(85,103)</b>
	<b>(561,698)</b>	<b>(661,977)</b>
<b>Utilidad de Operaciones</b>	<b>45,905</b>	<b>46,419</b>
<b>Otros Ingresos (gastos)</b>		
Ingresos financieros	20,195	23,463
Gastos financieros	(69,023)	(60,992)
Dividendos recibidos	6,125	6,723
Resultado por exposición a la inflación	4,216	(33,353)
Diversos, neto	(3,897)	6,753
	<b>(42,384)</b>	<b>(57,406)</b>
<b>Utilidad (pérdida) antes de participación de los trabajadores e impuesto a la renta</b>	<b>3,521</b>	<b>(10,987)</b>
<b>Participación de los trabajadores</b>	<b>(539)</b>	<b>-</b>
<b>Utilidad (pérdida) antes de impuesto a la renta</b>	<b>2,982</b>	<b>(10,987)</b>
<b>Impuesto a la renta</b>	<b>(488)</b>	<b>147</b>
<b>Utilidad (pérdida) Neta</b>	<b>2,494</b>	<b>(10,840)</b>
<b>Utilidad (pérdida) por acción básica</b>	<b>0.015</b>	<b>(0.070)</b>





## Oficinas, talleres y almacenes

### Oficina Principal

**Lima**  
Av. Industrial 675 Lima  
Apartado 150  
T 336 7070  
F 336 8331 336 8371  
<http://www.ferreyros.com.pe>

### Sucursales

+ **Piura**  
Prolongación Av. Sánchez Cerro  
Km 1 (Carretera Sullana) Piura  
Apartado 136  
T 074 303049  
F 074 334593

**Tumbes**  
Calle Bolívar 426 Tumbes  
T 074 524812  
F 074 523458

+ **Chiclayo**  
Av. Balta 155 Chiclayo  
Apartado 697  
T 074 234590  
F 074 224451 074 238651

+ **Cajamarca**  
Km 5.2 Carretera Cajamarca  
Baños del Inca Cajamarca  
T 044 828781  
F 044 823270

+ **Trujillo**  
Av. Teodoro Valcárcel 925  
Urb. Santa Leonor Trujillo  
Apartado 1069  
T 044 223338 044 223345  
F 044 246199

+ **Chimbote**  
Av. La Marina 161  
Urb. Buenos Aires Chimbote  
Apartado 169  
T 044 311411  
F 044 312026

+ **Huaraz**  
Carretera Huaraz-Caraz Km 5.500  
Monterrey Huaraz  
T 044 727575 044 721585  
F 044 727573

**Ica**  
Calle Fermín Tangüis 159 167  
Urb. San Miguel Ica  
T 034 233952 034 232032  
F 034 235041

+ **Arequipa**  
Av. Alfonso Ugarte 207  
Arequipa  
T 054 287578 054 285503  
F 054 211030 054 287900

+ **Cusco**  
Av. Mariscal Sucre Lote J 8-9  
Urb. Huancaro Cusco  
Apartado 139  
T 084 223321 084 225951  
F 084 223319

+ **Huaypetuhe**  
Esquina Jr. Progreso 801 con  
Jr. Ayacucho s/n Huaypetuhe  
Manu Madre de Dios  
Base 4 a través de Radio teléfono  
N° 084 263482 Base Mega

+ **Huancayo**  
Av. Mariscal Castilla 2936  
El Tambo Huancayo  
T 064 244845 064 245529  
F 064 249632

**Ayacucho**  
Av. Mariscal Castilla 636  
Huamanga Ayacucho  
T 064 817215 064 816966  
F 064 817598

### Orvisa Sociedad Anónima

+ **Iquitos (Oficina Principal)**  
Av. Abelardo Quiñones Km 2 Iquitos  
Apartado 439  
T 094 263710 094 263976  
094 26414  
F 094 265517

+ **Pucallpa**  
Av. Centenario 3900 Pucallpa  
T 064 571694 064 571703  
F 064 577480

+ **Tarapoto**  
Jr. Jiménez Pimentel 1351 Tarapoto  
T 094 522344 094 522378  
F 094 523205

+ **Bagua**  
Héroes del Cenepa 1357  
Bagua Chica  
T 044 771193  
F 044 771987

**Nueva Cajamarca**  
Av. Cajamarca Norte s/n Km 460  
Nueva Cajamarca  
TF 094 556200

### + Talleres de Servicio

**Horario de Lima**  
Lunes a Viernes 8:00 am. a 04:30 pm.

**Horario de Sucursales**  
Lunes a Viernes 8:00 am. a 04:45  
Sábados 8:00 am. a 12:00 m.

## Créditos

**Diseño + Conceptualización**  
Studioa Consultores en Marketing y Diseño

**Fotografía**  
Archivo Ferreyros

**Preprensa**  
Positivo Servicios Gráficos

**Fotolitos**  
Cuzzi Impresores Editores

**Impresión**  
Cuzzi Impresores Editores